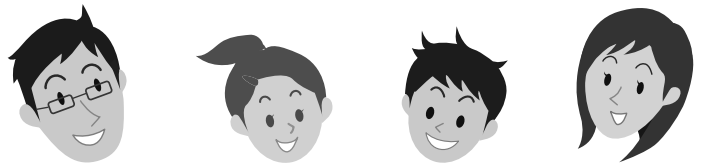
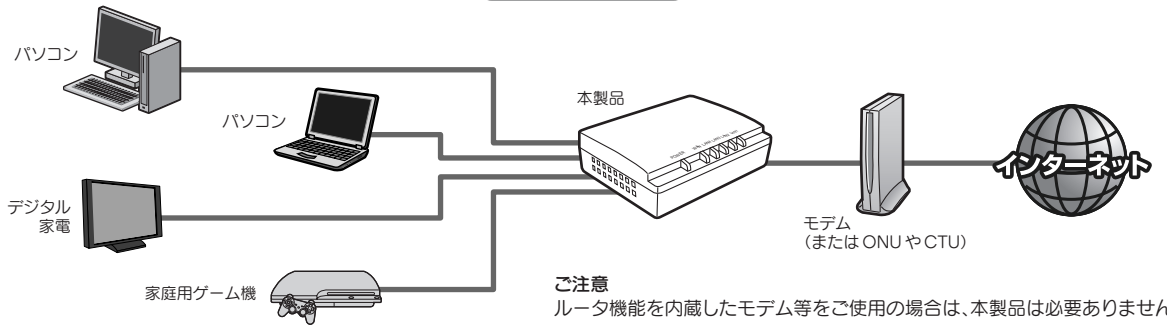


かんたん セットアップガイド



接続イメージ



本製品を使ってできること

本製品は、ブロードバンドモデムなどと接続することで、有線 LAN ポートを持った複数のパソコンが同時にインターネットをできるようにします。
4ポートの有線 LAN ポートを搭載していますので、パソコンのほか、有線 LAN ポートを持つデジタル家電や家庭用ゲーム機などを接続することもできます。

STEP 1

セットアップをはじめる前に

□インターネット接続サービスの契約は完了していますか？

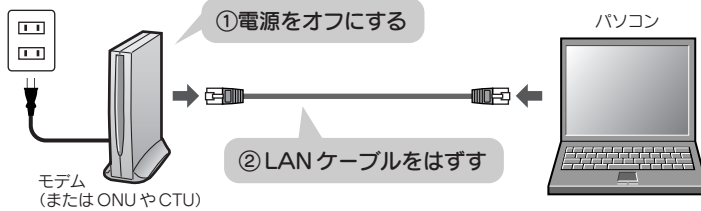
インターネットを利用するには、プロバイダとの契約が必要です。
また、ご契約のサービスがすでに開始されている必要があります。

□ルータタイプのモデムを使用していないですか？

ルータ機能を内蔵したモデム等をご使用の場合は、本製品は必要ありません。
ご使用のモデム(または ONU : 回線終端装置や CTU : 加入者網終端装置)などにルータ機能があるかは、それぞれの説明書でご確認ください。

□すでにインターネットをご利用の場合

すでにご使用のモデム、ONU (回線終端装置)、CTU (加入者網終端装置)のいずれかがある場合、パソコンと接続した LAN ケーブルをはずします。



□プロバイダからの書類があれば用意してください。

プロバイダからインターネットに接続するための「ユーザー ID」と「パスワード」が記入された書類が届いている場合は、用意しておいてください。

プロバイダからの書類があればお手元にご用意ください。



! Yahoo!BB および CATV インターネット接続サービスをご利用の方へ

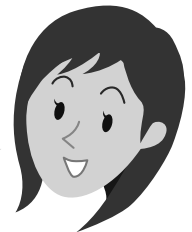
モデムの電源をいったん切り、1時間以上そのまま置いてください。
※電源スイッチがない場合は、AC プラグを抜いてください。
モデムの電源をいったん切らないと、現在記憶されている接続情報がそのまま残り、本製品を接続したあとの新しい接続情報に更新されず、インターネットへの接続に失敗する恐れがあります。

! フレッツサービスをご利用の場合は、プロバイダからユーザー ID とパスワードが発行されます。
Yahoo!BB をご利用の場合は、ユーザー ID やパスワードはありません。

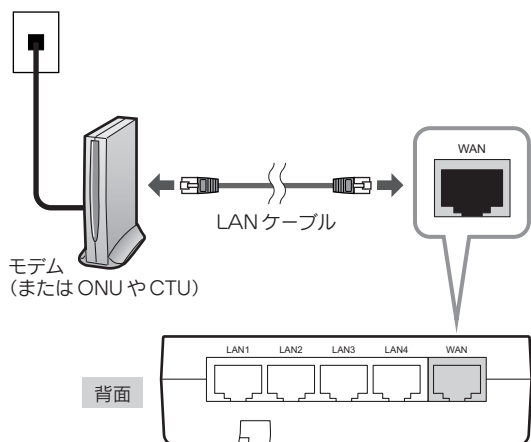
STEP 2

本製品をつなぎましょう

インターネットに接続する準備として、本製品をブロードバンドモデムやパソコンとつなぎます。
各機器をつないだあとの全体のイメージは、上記の「接続イメージ」を参考にしてください。

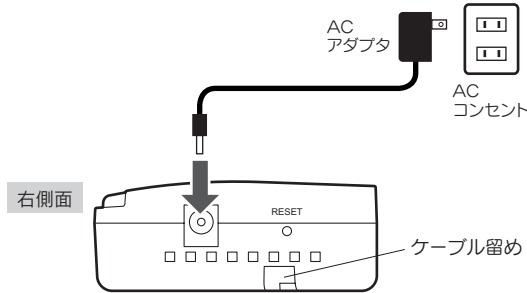


1 モデム(またはONUやCTU)のLANポートと本製品のWANポートを、LANケーブルでつなぎます。



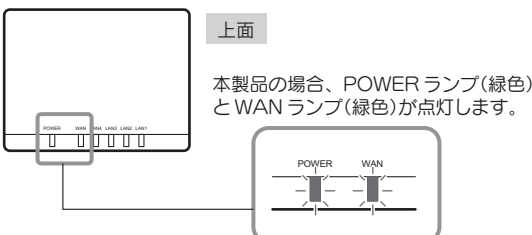
2 モデム(またはONUやCTU)の電源をオンにします。

3 付属のACアダプタと本製品をつなぎ、ACコンセントに差し込みます。

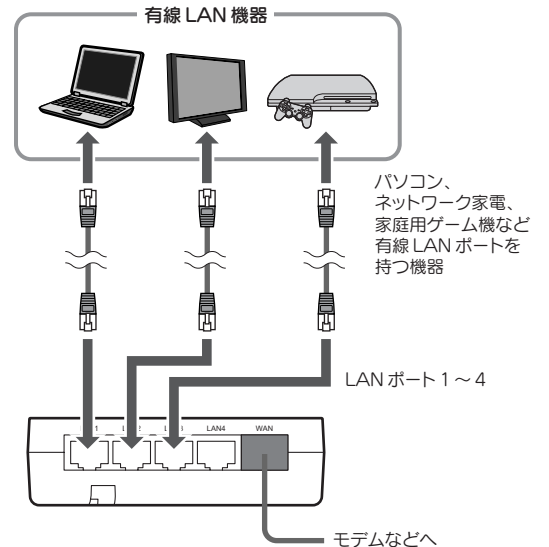


●本製品には、ACアダプタのDCプラグが簡単に抜け落ちないように「ケーブル留め」が装備されています。ご使用になる場合は、DCプラグからのケーブルを、本製品の底面の溝に押し込み、ツメで固定してください。

4 モデム(またはONUやCTU)と本製品の電源がオンになっていることを確認します。



5 本製品のLANポート(1~4のいずれか)と、インターネットへ接続したい機器のLANポートを、LANケーブルで接続します。



●本製品には、LANケーブルは1本しか付属しません。不足分は別途ご用意ください。
●有線LAN機器の同時接続は、4台以下を推奨します。5台以上接続したい場合は、スイッチングハブを別途ご用意下さい。

6 STEP3 へ進みます。

STEP 3

インターネットへの接続設定をしましょう



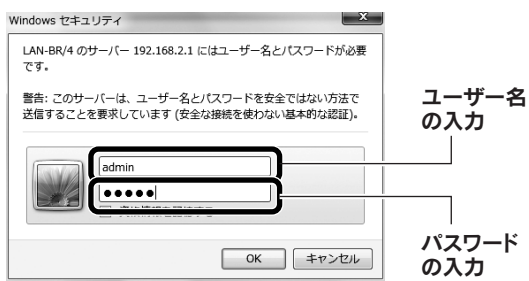
設定の前に必ず、本製品やモデムなどインターネット接続に必要な機器の電源を入れておいてください。

1 本製品のLANポートに接続したパソコンのうち、いずれかのパソコンを起動します。

2 Webブラウザを起動します。アドレス欄に「http://192.168.2.1」と入力し、キーボードの[Enter]キーを押します。



3 ログイン画面が表示されます。ユーザー名とパスワードを入力し、[OK]をクリックします。



- 本製品の設定ユーティリティが起動します。

初期値	
ユーザー名	admin
パスワード	admin

4 以下の画面が表示されたら、[セットアップウィザード]タブをクリックします。



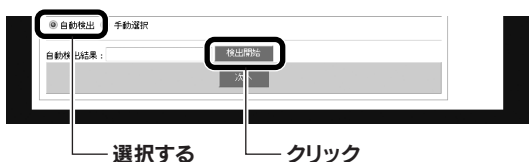
5 インターネット(WAN)側への接続方法を選択します。



自動検出	インターネット回線の種別がわからない場合に選択します。本製品が自動的にインターネット回線の種別を判断し、結果を表示します。
手動選択	インターネット回線の種別(DHCP接続、PPPoE接続、固定IP接続)がわかっている場合に選択します。

■「自動検出」を選択した場合

1 「自動検出」を選択し、[検索開始]をクリックします。



2 しばらくすると検索結果が表示されます。[次へ]をクリックし、手順**6**へ進みます。

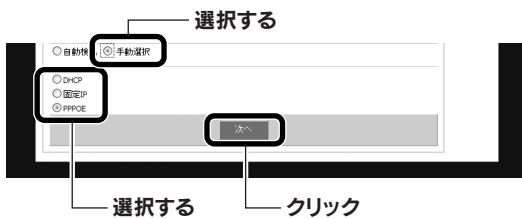


DHCP	Yahoo!BBや一般的なCATVインターネットの場合に選択します。プロバイダからIPアドレスが自動的に割り当てられます。設定は特に必要ありません。
固定IP	プロバイダから固定のIPアドレス(WAN側)を指定されている場合や、固定IPアドレスを利用するようオプションサービスを受けている場合に選択します。
PPPoE	NTTグループのフレッツシリーズをご利用の場合に選択します。プロバイダから提供されたユーザーIDとパスワードの入力が必要になります。 ※NTT西日本のフレッツ光プレミアムについては、有線ルータまでがセットになっており、本製品をご使用になる必要はありません。

! 「Abnormal」と表示された場合
プロバイダの資料から回線種別をご確認のうえ、[手動選択]で回線種別を選択してください。

■「手動選択」を選択した場合

1 手動選択を選択します。
2 ご使用になるインターネット回線の種別を選択し、[次へ]をクリックします。



- 回線種別については、「自動検出」を選択した場合の一覧をご参考ください。

3 手順**6**へ進みます。

6 回線種別にあわせて設定します。

■DHCPの場合

〈DHCP設定〉画面が表示されます。そのまま[完了]をクリックします。手順**7**へ進みます。



! **MACクローン機能について**
インターネット側に本製品ではなく、パソコンのMACアドレスによって接続認証を行うようなCATVインターネット接続サービスで使われます。

- ①「MACクローン機能を使用する」をチェックします。
- ②「クローンMAC」に、認証に必要なMACアドレスを入力します。
※認証に必要なMACアドレスを持つパソコンで設定ユーティリティを使用している場合は、「MACアドレス」をクリックすることで、パソコンのMACアドレスをコピーすることができます。

■PPPoEの場合

- ① プロバイダより提供されたユーザー名(ユーザーID)を入力します。
- ② 「パスワード」と「パスワード再入力」にパスワードを入力します。
- ③ [完了]をクリックします。手順**7**へ進みます。



フレッツシリーズをご利用の場合
[ユーザー名]の入力において、プロバイダから提供された「ユーザー名」の後ろに、必ず「@」と「プロバイダ識別子」を入力してください。
(例)userid123@logitec.net
ユーザー名 プロバイダ識別子

■固定IPの場合

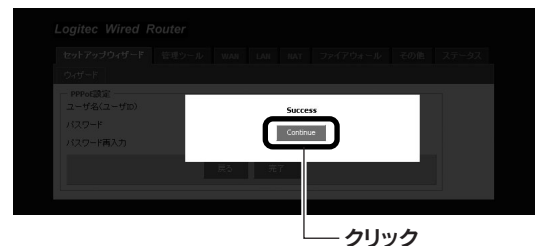
- ① プロバイダより提供された固定IPアドレス等を入力します。
- ② [次へ]をクリックします。



- ③ プロバイダより提供されたDNSのアドレスを入力します。
- ④ [完了]をクリックします。手順**7**へ進みます。



7 「Success(成功)」と表示されれば設定は完了です。[Continue]をクリックします。



8 お好みのホームページを開きます。



※ページが表示されるまで1,2分間かかる場合があります。

9 ページが正しく表示されたら作業はすべて完了です。

ユーザーズマニュアルについて

本製品の設定ユーティリティの使用方法については、ロジテック・ホームページのサポートページにあります「LAN-BR/4用 PDF版ユーザーズマニュアル」をダウンロードしてご利用ください。

<http://www.logitec.co.jp>