

Logitech

LAN-PS/U2A

USB2.0/1.1対応 単方向 10M/100Mbps 有線プリントサーバ セットアップガイド

このたびは、ロジテックの有線プリントサーバをお買い上げいただき誠にありがとうございます。この「有線プリントサーバ セットアップガイド」は、すでにネットワークが構築された環境で、本製品を使って印刷ができるようになるまでの手順を簡単に説明しています。導入作業を始める前に、必ず本製品に添付の「取り扱い上のご注意」をお読みになった上で、正しく導入作業をおこなってください。お客様の環境によっては、「設定マニュアル」も併せてお読みください。

本製品は、人命にかかわる設備や機器、および高い信頼性や安全性を必要とする設備や機器(医療関係、航空宇宙関係、輸送関係、原子力関係)への組み込み等は考慮されていません。これらの機器での使用により、人身事故や財産損害が発生しても、弊社ではいかなる責任も負いかねます。

本製品にはACアダプタが同梱されています。このACアダプタは、同梱されている本製品以外の電気製品では使用しないでください。

Step 1 セットアップの手順を確認しましょう

セットアップの手順を確認いただきましたら、次のステップに進んでください。

必ず付属の「取り扱い上のご注意」をお読みになってから作業を始めてください。

- 管理用パソコンでプリントサーバを設定する場合
 - クライアント用パソコン(他のパソコン)でも、プリントサーバ経由でプリンタを使用する場合
 - 管理用パソコンでStep 1 ~ Step 6までが完了してから、Step 3→Step 5→Step 6の順に作業を進めてください。
- 1 セットアップの手順を確認しましょう
 - 2 パッケージの内容を確認しましょう
 - 3 プリントドライバをインストールしましょう
 - 4 ネットワークへ接続しましょう
 - 5 プリントサーバを設定しましょう
 - 6 印刷できるかを確認しましょう

Step 2 パッケージの内容を確認しましょう

本製品のパッケージには、次のものが入っています。全部そろっているかお確かめください。なお、梱包には万全を期しておりますが、万一不足品、破損品などがありましたら、すぐにお買い上げの販売店、またはテクニカルサポートまでご連絡ください。

- 本体
- ACアダプタ
- USBケーブル(約30cm)
- ソフトウェアパック(CD-ROM)
- セットアップガイド(このシート)

「設定マニュアル」は、弊社指定の下記Webサイトからダウンロードしてください。

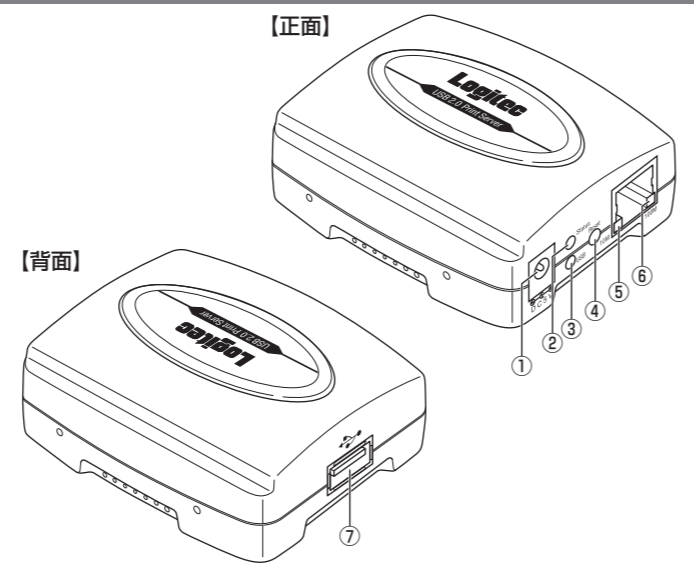
【ダウンロードサイト】
<http://www.logitech.co.jp/down/soft/index.html>
こちらからダウンロードしてください。

基本仕様

対応OS	Windows 7(32bit/64bit)、Windows Vista、Windows XP
対応プロトコル(印刷プロトコル)	TCP/IP、LPR、IPP
接続方式	100BASE-TX/10BASE-T
ネットワークタイプ	IEEE802.3u/IEEE802.3
通信モード	フルデュプレックス/ハーフデュプレックス
バッファメモリ	8MB
オートネゴシエーション	対応(100/10Mbps)
最大データ転送速度	100BASE-TX:100Mbps、10BASE-T:10Mbps
プリンタインターフェース	USB2.0/1.1
動作時環境条件	温度:0℃~50℃、相対湿度:0%~70%(ただし、結露なきこと)
保管時環境条件	温度:-5℃~65℃、相対湿度:0%~80%(ただし、結露なきこと)
入力電圧(ACアダプタ)	AC100V±10% 50/60Hz
消費電力(定格)	2.7W(ACアダプタを含む)
外形寸法(幅×奥行×高さ)	63×73.5×30mm(本体のみ)
質量	60g(本体のみ)
コネクタ形状	LAN:RJ-45(MDI仕様)×1、USB:USBシリーズA×1
適合規格	VCCI ClassB
RoHS指令	対応

本製品は、クラスB情報技術装置です。本製品は家庭環境で使用することを目的としていますが、本製品をラジオやテレビジョン受信機に近づけて使用されますと受信障害を引き起こすことがあります。取扱説明書に従って、正しい取り扱いをしてください。(VCCI-B)

各部の名称と働き



①DCジャック	本製品に付属のACアダプタを接続します。必ず本製品に付属のACアダプタを使用してください。
②ステータスランプ	本製品とネットワーク間のデータがやり取りされているときに点滅します。
③USBランプ	USB1.1でプリンタに接続した場合は、黄色に点灯します。USB2.0でプリンタに接続した場合は、緑色に点灯します。
④リセットボタン	本製品の再起動、初期化をおこないます。詳細は、「設定マニュアル」を参照してください。
⑤LAN状態ランプ(10M)	ネットワークと伝送速度10Mbpsでリンクが確立しているときに、黄色に点灯/点滅します。
⑥LAN状態ランプ(100M)	ネットワークと伝送速度100Mbpsでリンクが確立しているときに、緑色に点灯/点滅します。
⑦LANポート	ルータやハブなどとLANケーブルで接続します。
⑧USBポート	付属のUSBケーブルを使用して、プリンタのUSBポートと接続します。

本製品の特徴

- USBプリンタ対応の1ポートプリントサーバです。
- イーサネット側は、10/100Mbpsどちらにも対応しています。
- 各パソコンには、プリンタに付属のプリンタドライバをインストールし、本製品に付属のソフトウェアパック(CD-ROM)からセットアップをおこなうだけで、作業は完了です。
- 本体および付属のACアダプタは、とてもコンパクトな形状です。
- 管理ソフトウェア「PSAdmin」で本製品の設定やファームウェアのアップデートが簡単にできます。
- 「PSAdmin」と同じ設定が、WEBブラウザ対応の設定ユーティリティでも設定できます。

Step 3 プリントドライバをインストールしましょう

プリンタドライバがインストールされている場合は、この作業は必要ありません。**Step 4**に進んでください。

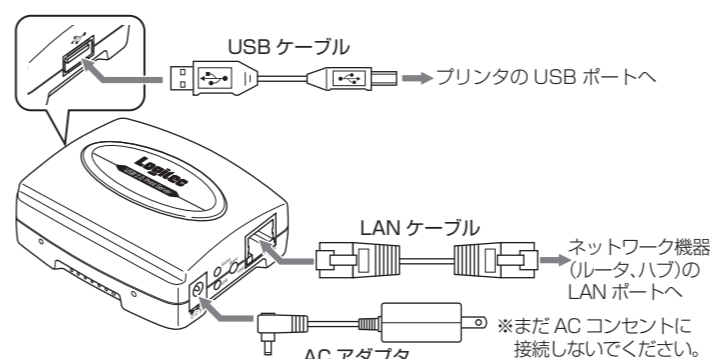
- 本製品は、双方向通信に対応していません。プリンタドライバをインストールしても、インク残量などパソコンとプリンタの双方向通信を利用した機能は使用できません。
- インストール中、どのプリンタポートを使用するかを尋ねられた場合は、「LPT1」を選択してインストールを続けてください。実際に使用するプリンタポートは、**Step 5**で設定します。
- プリンタによっては、プリンタドライバのインストール中にプリンタを接続して電源を入れないと、インストールが完了できないものがあります。そのような場合は、パソコンとプリンタをいったんUSBケーブルで接続して、プリンタドライバをインストールすることをおすすめします。
- プリンタドライバは、最新のものをおすすめします。必要に応じて各メーカーのホームページなどから最新ドライバを入手してください。

本製品を利用するネットワーク上の各パソコンに、使用するプリンタに付属のプリンタドライバをインストールします。手順については、プリンタに付属のマニュアルをお読みください。

Step 4 ネットワークへ接続しましょう

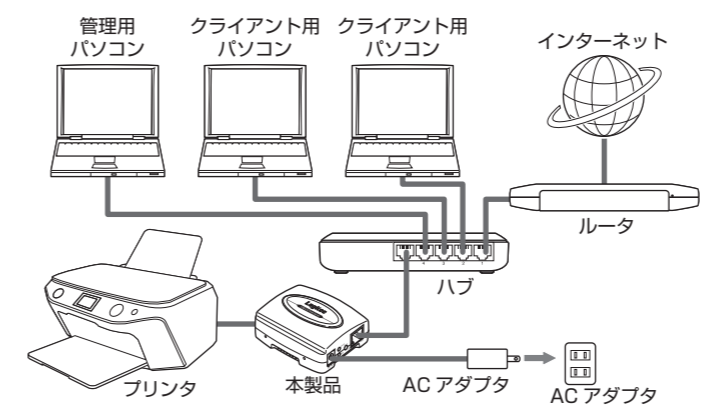
ネットワーク上のすべての機器の電源が切れていることを確認し、本製品をプリンタとネットワークに接続します。

1. 本製品をネットワーク環境に接続します



- 1 ネットワーク上のすべての機器(ルータ、ハブ)の電源を切ります。
- 2 本製品のUSBポートとプリンタのUSBポートを付属のUSBケーブルで接続します。
- 3 本製品のLANポートとネットワーク機器(ルータ、ハブ)のLANポートをLANケーブル(別売)で接続します。
- 4 本製品のDCジャックに付属のACアダプタの電源プラグを差し込みます。
まだACコンセントに接続しないでください。

2. 本製品およびネットワーク機器の電源を入れます



- 1 ルータおよびハブの電源を入れます。
- 2 本製品の電源を入れます。
ACアダプタをACコンセントに差し込んでください。
プリンタをすぐに使用しない場合は、プリンタの電源はOFFにしておいてもかまいません。

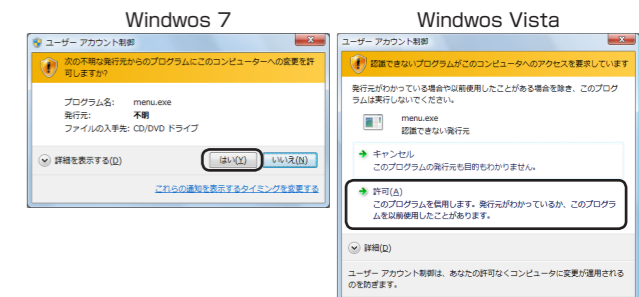
Step 5 プリントサーバを設定しましょう

プリントサーバの設定を始める前に、
• ネットワーク環境に有線ネットワークと無線ネットワーク(ワイヤレスネットワーク)が混在している場合は、無線ネットワーク(ワイヤレスネットワーク)を一時的に無効にしてください。プリントサーバの設定が正常に完了できない可能性があります。
• ファイアウォールソフトおよびWindowsファイアウォールを一時的に無効にしてください。
ただし、プリントサーバの設定が完了したら、必ずファイアウォールの設定を元に戻してください。無効のままにしておくと、セキュリティが解除されていますので危険です。
• 管理者権限を持つユーザーアカウントでログオンしてください。
• すべてのWindows プログラム(アプリケーションソフト)を終了することをおすすめします。

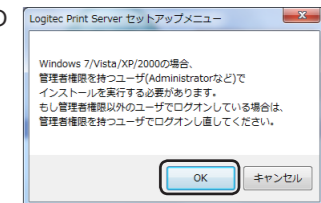
- 1 付属のソフトウェアパック(CD-ROM)をパソコンのCD-ROMドライブに挿入します。
セットアップメニューが表示されます。
Windows XPの場合は、手順**3**へ進みます。

セットアップメニューが表示されないときは、マイコンピュータから付属のソフトウェアパック(CD-ROM)を挿入したドライブをダブルクリックします。(CD-ROMの内容が表示されたときは、「menu.exe」をダブルクリックします。)

- 2 ユーザーアカウント制御画面が表示されたときは、[[はい]] (Windows 7) / [[許可]] (Windows Vista)をクリックします。



- 3 注意メッセージが表示されますので、[OK]をクリックします。



- 4 セットアップメニューの「ソフトウェアのインストール」をクリックします。

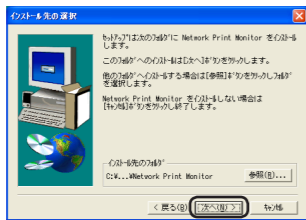


- 5 ようこそ画面が表示されますので、[次へ]をクリックします。



裏面に続く

6 [次へ]をクリックします。ネットワークプリントサーバの設定ウィザードが表示されます。



7 [次へ]をクリックします。プリントサーバの検出が開始されます。プリントサーバの検出には時間がかかる場合があります。しばらくお待ちください。



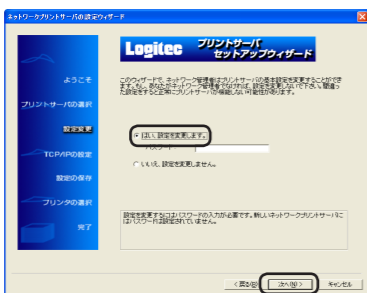
8 「デバイス名」から「LAN-PS/USA」を選択し、[次へ]をクリックします。



Memo プリントサーバが見つかると、一覧に表示されます。本製品の「デバイス名」は「LAN-PS/USA」です。本製品が見つからない場合は、[更新]をクリックしてください。

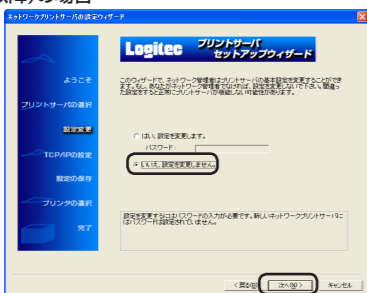
9 管理用パソコン(1台目) /クライアント用パソコン(2台目以降)のどちらの設定をするか、選択します。

●管理用パソコン(1台目)の場合
「はい、設定を変更します。」を選択し、[次へ]をクリックします。

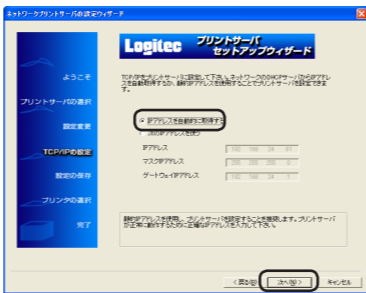


Memo ●プリントサーバの設定が完了すると、管理用パソコンには管理ソフトウェア「PSAdmin」がインストールされます。「PSAdmin」とは、本製品の設定の変更や、ファームウェアバージョンアップに使用します。また、パスワードの設定など各種オプション機能を設定する場合にも使用します。詳細は、「設定マニュアル」を参照してください。
●工場出荷時はパスワードは設定されていませんので、入力する必要はありません。「PSAdmin」で本製品にパスワードを設定した場合は、「パスワード」にパスワードを入力してください。

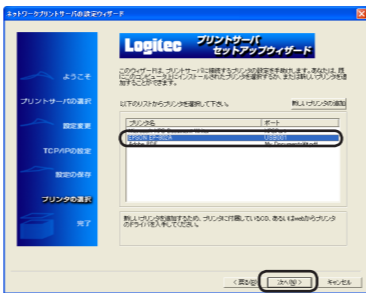
●クライアント用パソコン(2台目以降)の場合
「いいえ、設定を変更しません。」を選択し、[次へ]をクリックします。
手順11へ進みます。



10 「IPアドレスを自動的に取得する」を選択し、[次へ]をクリックします。



11 一覧からプリントサーバに設定するプリンタを選択し、[次へ]をクリックします。クライアント用パソコン(2台目以降)の場合は、手順13へ進みます。

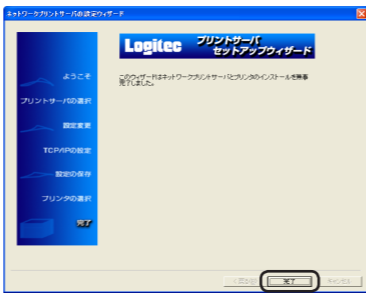


Memo 新しいプリンタとして追加する場合は、[新しいプリンタの追加]をクリックします。「プリンタ追加ウィザード」と「新しいプリンタの追加に関するヘルプ」が表示されますので、画面の指示に従ってください。

12 現在の設定を確認し、[次へ]をクリックします。



13 [完了]をクリックします。



これで、プリントサーバの設定は完了です。

Step 6 印刷できるかを確認しましょう

パソコンのプリンタポートが正しく設定され、本製品経由で印刷できるかを確認します。

1 プリンタのプロパティを表示します。

プリンタがオフラインになっている場合は、オンラインに変更してください。

●Windows 7の場合

1. [スタート]ボタンをクリックし、[デバイスとプリンター]をクリックします。
2. 使用するプリンタを右クリックし、[プリンタのプロパティ]をクリックします。

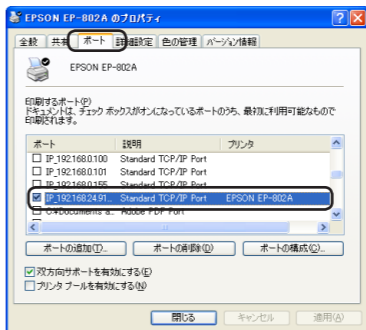
●Windows Vistaの場合

1. [スタート]ボタンをクリックし、[コントロールパネル]をクリックします。
2. 「ハードウェアとサウンド」の「プリンタ」をクリックします。
3. 使用するプリンタを右クリックし、[プロパティ]をクリックします。

●Windows XPの場合

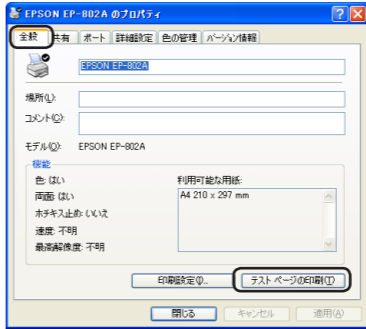
1. [スタート]ボタンをクリックし、[プリンタとFAX]をクリックします。
2. 使用するプリンタを右クリックし、[プロパティ]をクリックします。

2 [ポート]タブをクリックします。



3 プリントサーバに設定したIPアドレスが表示されていることを確認します。

4 [全般]タブをクリックし、[テストページの印刷]をクリックします。



5 正常に印刷できることを確認します。印刷ができない場合は、「設定がうまくいかないときは...」を参照してください。

6 [閉じる]をクリックします。

注意 Step5でプリントサーバの設定を始める前に、ファイアウォールソフト、Windowsファイアウォール、および無線ネットワーク(ワイヤレスネットワーク)を一時的に無効にした場合は、元に戻してください。

Step 7 設定がうまくいかないときは...

- 「設定マニュアル」を参照してください。「設定がうまくいかない」、「接続できない」、「印刷できない」などのトラブルを解決する方法を記載しております。

サポートサービスについて

下記のロジテック・テクニカルサポートへお電話またはFAXでご連絡ください。サポート情報、製品情報につきましては、インターネットでも提供しております。

ロジテック ホームページ <http://www.logitec.co.jp/>

※最新の動作確認済プリンタは、弊社ホームページでご確認ください。

商品に関するお問い合わせ 6409.jp ※http://は不要です。

ロジテック・テクニカルサポート(ナビダイヤル)
TEL : 0570-050-060 FAX : 0570-033-034

受付時間：月曜日～土曜日 10:00～19:00(祝祭日営業)

(ただし、夏期、年末年始の特定休業日は除きます)

※FAXによる受付は24時間対応しております。

※携帯電話(FAX)、PHS(TEL、FAX共)、IP電話(TEL、FAX共)、ひかり【光】電話(TEL、FAX共)をご利用いただけません。

本製品は日本国内仕様です。海外での使用に関しては弊社ではいかなる責任も負いかねます。また弊社では海外使用に関する、いかなるサービス、サポートも行っておりません。

テクニカルサポートにお電話、FAXされる前に

お手数ですが、テクニカルサポートにお電話される前に、次の項目について確認してください。

- ◆お電話される前に、パソコンを起動できる場合は、起動した状態でお電話ください。
- ◆対象製品が取り付けられたパソコンの前から会話が可能場合は、パソコンの前からお電話をおかけください。実際に操作しながらチェックできますので、解決しやすくなります。
- ◆FAXを送られる場合は、詳しい内容を書いた書面を添えて送付いただくと、解決しやすくなります。

お調べいただきたい内容

- ◆ネットワーク構成
 - ・使用しているネットワークアダプタ
 - ・使用しているOS
 - ・使用しているパソコンのメーカーおよび型番
 - ・ネットワークを構成するパソコンの台数とOSの構成
 - ・ネットワークを構成するその他の関連機器(ハブ、ルータなど)
- ◆具体的な現象
 - ・具体的な現象、事前にお客様が試みられた事項(あればお伝えください)

レシートもしくは、保証シールをこちらに貼り付けて保管してください。

修理受付窓口のご案内

■修理について

- 修理依頼品については、下記に示す弊社修理受付窓口にお送りいただくか、お求めいただいた販売店にご相談ください。
- 保証期間中の修理につきましては、保証規定に従い修理いたします。
- 保証期間後の修理につきましては、有料となります。ただし、製品終息後の経過期間によっては、部品などの問題から修理できない場合がありますので、あらかじめご了承ください。

■修理品送付先

長野県伊那市美すず六道原8268

ロジテック株式会社(3番受付窓口) エレコムグループ修理センター

TEL : 0265-74-1423 FAX : 0265-74-1403

受付時間：月曜日～金曜日 9:00～12:00、13:00～17:00

(ただし、夏期、年末年始の特定休業日、祝日は除きます)

- ・上記電話番号では、修理依頼品や各種サービス*などに関するお問い合わせ以外は承っておりません。製品に関する技術的なお問い合わせや修理が必要かどうかについてのお問い合わせは、弊社テクニカルサポートをお願いいたします。
- *オンサイト保守サービス、ピックアップサービスなどのサービスを指します。これらのサービスは対象製品が限定されています。また、有償の場合や対象期間内無償の場合など、内容は異なります。詳しくは弊社Webサイトを参照ください。

■修理ご依頼時の注意事項

- お送りいただく際の送料および、梱包費用は保証期間の有無を問わずお客様のご負担になります。
- 購入年月の確認できる保証書、またはレシート、保証書シールなど、ご購入日が確認できるものを修理依頼品に添付してください。
- 必ず、「お客様のご連絡先(ご住所/電話番号)」「故障の状態」を書面に添付してください。
- 保証期間経過後の修理については、お見積もりの必要の有無、または修理限度額および連絡先を明示のうえ、修理依頼品に添付してください。
- ご送付の際は、緩衝材に包んでダンボール箱(本製品の梱包箱、梱包材を推奨します)等に入れて、お送りください。
- 弊社Webサイトでは、修理に関するご説明やお願いを掲載しています。修理依頼書のダウンロードも可能です。
- お送りいただく際の送付控えは、大切に保管願います。

■個人情報の取り扱いについて

ユーザー登録、修理依頼、製品に関するお問い合わせなどでご提供いただいたお客様の個人情報は、修理品やアフターサポートに関するお問い合わせ、製品およびサービスの品質向上、アンケート調査等、これらの目的のために関連会社または業務提携先に提供する場合、司法機関、行政機関から法的義務を伴う開示請求を受けた場合を除き、お客様の同意なく第三者への開示はいたしません。お客様の個人情報は細心の注意を払って管理いたしますのでご安心ください。

- 本製品の著作権は、ロジテック株式会社が所有しています。
- 本書の内容の一部または全部を無断で複製/転載することを禁止させていただきます。
- 本書の内容に関しては完全を期しておりますが、万一ご不審な点がございましたら、販売店までご連絡願います。
- 本製品の仕様および概観は、製品の改良のため予告なしに変更する場合があります。
- 実行した結果の影響につきましては、上記の理由にかかわらず責任を負いかねますので、ご了承ください。
- 本製品のうち、戦略物資または役務に該当するものの輸出にあたっては、外為法に基づく輸出または役務取引許可が必要です。
- 本書に掲載されている商品名/社名などは、一般に商標ならびに登録商標です。

保証期間

ご購入日から1年間

保証規定

1. 保証期間
販売店発行のレシートまたは保証シールに記載されている購入日より1年間、本製品を本保証規定に従い無償修理をすることを保証いたします。
2. 保証対象
保証対象は本製品の本体部分のみとさせていただきます。ソフトウェア、その他の添付品は保証の対象とはなりません。
3. 無償修理
本製品添付のマニュアル、文書、説明ファイルの記載事項にしたがった正常なご使用状態で故障した場合には、本保証規定に記載された内容に基づき、無償修理を致します。
4. 適用の除外
保証期間内であっても、以下の場合は有償修理となります。
 1. 販売店発行の本製品のレシートまたは保証シールの提示をいただけない場合。
 2. レシートまたは保証シールの所定事項(製品名、シリアルナンバー、その他)の未記入、あるいは変更がおこなわれている場合。
 3. お買い上げ後の輸送、移動時の落下や衝撃等、お取り扱いが適当でないために生じた故障、損傷の場合。
 4. 火災、地震、水害、落雷、その他の天災地変、または異常電圧等による故障、損傷の場合。
 5. 接続されている他の機器に起因して、本製品に故障、損傷が生じた場合。
 6. 弊社および弊社が指定するサービス機関以外で、修理、調整、改良された場合。
5. 免責
1. データを扱う際はバックアップを必ず取ってください。本製品の故障または使用によって生じた、保存データの消失、破損等については一切保証いたしません。
2. 本製品の使用不能によって生じる損害については、弊社はその責任は一切負いません。
3. 本製品に関して弊社が負う責任は、債務不履行および不法行為その他の理由の如何にかかわらず、本製品の購入代金を限度とします。
6. その他
1. レシートまたは保証シールの再発行は行いません。
2. 修理で交換された、故障部品および故障製品は、新部品及び新製品との交換対応となりますので、交換後は、弊社に所有権が帰属することになります。
3. 本製品修理にかかる付帯費用(運賃、設置工事費、人件費)については、弊社は一切の費用負担をおこないません。
7. 有効範囲
本保証規定に基づく保証は日本国内においてのみ有効です。

USB2.0/1.1対応 単方向10M/100Mbps 有線プリントサーバ(LAN-PS/U2A)

セットアップガイド

2010年4月第1版 ロジテック株式会社

© 2010 LOGITEC CORPORATION All rights reserved.