

Logitech

無線 LANアダプタ セットアップガイド

導入編

1

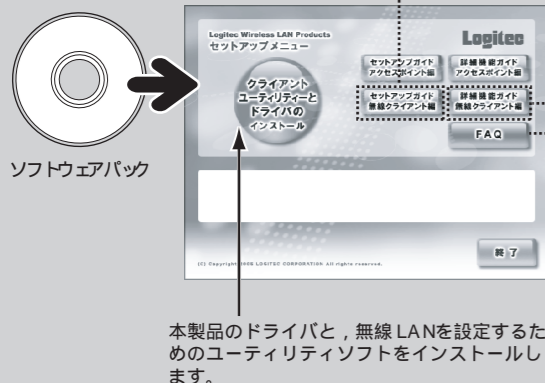
LAN-WAG/CB IEEE802.11a/b/g対応 54/11Mbps無線 LAN PCカード(32bitカードバス)

このたびは、ロジテックの無線 LANアダプターをお買い上げいただき、誠にありがとうございます。
この「セットアップガイド」は、本製品を使ってインターネットに接続するまでの手順について説明しています。
導入作業を始める前に、必ず製品に添付の「取り扱い上のご注意」をお読みになったうえで、正しく導入作業を行ってください。

本製品は、人命にかかわる設備や機器、および高い信頼性や安全性を必要とする設備や機器（医療関係、航空宇宙関係、輸送関係、原子力関係）への組み込み等は考慮されていません。これらの機器での使用により、人身事故や財産損害が発生しても、弊社ではいかなる責任も負いかねます。

添付マニュアルの構成

本製品に付属のソフトウェアパック（CD-ROM）に入っているコンテンツは、「Logitech Wireless LAN Products セットアップメニュー」から起動してご覧いただけます。



セットアップガイド（無線クライアント編）

導入編（このマニュアル）

本製品のパソコンへの導入と、ユーティリティソフトのインストール方法を説明します。

クイック接続編

本製品を使用して、無線でネットワーク（LAN）に接続するための設定方法を説明します。

詳細機能ガイド（無線クライアント編）（ユーザーズマニュアル）

設定ユーティリティのレファレンスなどを掲載しています。詳しい使い方を知りたい場合にお読みください。

FAQ

「設定がうまくいかない」、「接続できない」などのトラブルを解決するFAQです。

PDFファイルです。閲覧には「Adobe Reader」が必要です。

Step 1 セットアップの手順を確認しましょう

セットアップの手順を確認いただいたら、次のステップに進んでください。

必ず製品に添付の「取り扱い上のご注意」をお読みになってから作業を始めてください。

STEP1 セットアップの手順を確認しましょう

STEP2 パッケージの内容を確認しましょう

STEP3 ドライバをインストールし、本製品を取り付けましょう

添付のソフトウェアパックをパソコンのドライブに入れてください。

OSによっては、インストール後、パソコンを再起動する必要があります。

本製品のセットアップが終了した状態では、まだネットワーク接続はできません。インストールが正常に完了したことを確認したら、引き続き「クイック接続編」を参照して無線 LANの設定を行ってください。本製品でネットワークに接続するには、アクセスポイント（またはアクセスポイント内蔵ルーター）が必要です。

Step 2 パッケージの内容を確認しましょう

パッケージを開封し、梱包物がすべてそろっていることを確認してください。万が一不足しているものがありましたら、お買い求めの販売店にご連絡ください。



製品本体



ソフトウェアパック (CD-ROM)



取り扱い上のご注意



保証書



お問い合わせ用紙



セットアップガイド (導入編) (このシート)



セットアップガイド (クイック接続編)

各部の名称とはたらき



LED (PWR)
PCカードスロットから電源が供給されているときに点滅します。省電力モードのときは、ゆっくりと点滅します。そのほか、ACTとの組み合わせによって本製品の状態を表します。

LED (ACT)
無線 LANでデータのやり取りをしているときに点滅します。そのほか、PWRとの組み合わせによって本製品の状態を表します。

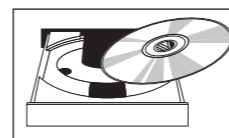
PWRとACTが同時に点滅	リンクが確立しています。
PWRとACTが交互に点灯	リンクが確立されていません。接続先を検索中です。
PWRとACTが同時に点滅しているが、ランプが暗い	リンクは確立していますが、停止状態です。
PWRだけが点滅	本製品がOSに認識されていません。

68ピン・コネクタ
パソコンのカードバス対応PCカードスロットに差し込む側のコネクタです。コネクタに指で触れないように注意してください。また、差し込む向きを間違えないようにしてください。

Step 3 ドライバをインストールし、本製品を取り付けましょう

本製品はまだ取り付けないでください

添付のCD-ROMをドライブに入れます



アプリケーションが何も実行されていないことを確認し、添付のソフトウェアパックをCD-ROMドライブに入れます。すでにセットアップメニューが表示されている場合はに進んでください。

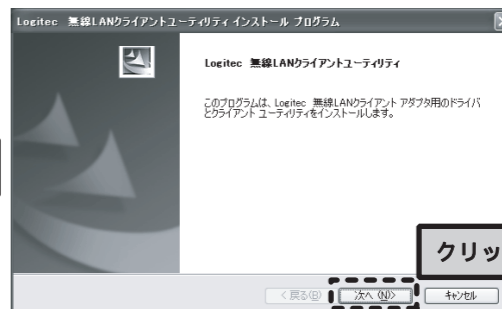
以降の作業は、Windows XP/2000の場合、管理者権限を持つユーザで実行する必要があります。必要に応じて、管理者権限を持つユーザでログオンし直してください。

インストールを開始します

しばらくすると、セットアップメニューが表示されますので、「クライアントユーティリティとドライバのインストール」をクリックします。セットアップメニューは自動的に終了し、「Logitech無線クライアントユーティリティインストールプログラム」が起動します。「次へ」ボタンをクリックして、インストールを開始してください。



クリック



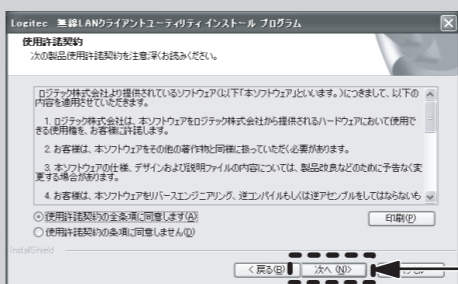
クリック

しばらく待ってもセットアップメニューが表示されない場合は、次の手順で表示させてください。

<1>マイコンピュータなどで「セットアップディスク」の内容を表示します。
<2>「menu (exe)」をダブルクリックすると、セットアップメニューが表示されます。

セットアップメニューをもう一度表示させたい場合も、同様の操作を行ってください。

<1>使用許諾契約が表示されますので、内容をお読みいただき、「使用許諾契約の条項に同意します」を選択して「次へ」ボタンをクリックします。



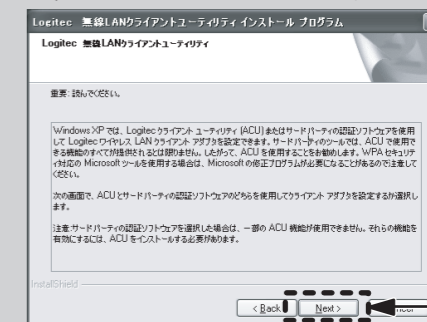
クリック

<2>セットアップの種類を選択します。通常は「クライアントユーティリティとドライバのインストール」を選択して、「次へ」ボタンをクリックします。

<3>「インストール先の選択」が表示されます。特に変更する必要がなければ、そのまま「次へ」ボタンをクリックします。

<4>「フォルダの選択」が表示されます。特に変更する必要がなければ、そのまま「次へ」ボタンをクリックします。

<5>インストールにあたっての注意事項が表示されます。内容をお読みいただき、「Next」ボタンをクリックします。



クリック

<6>「設定ツールを選択してください」と表示されます。通常は「Logitech無線LANクライアントユーティリティと認証」を選択し、「Next」ボタンをクリックします。

本製品を取り付けます

次の画面が表示されたら、本製品を取り付けます。

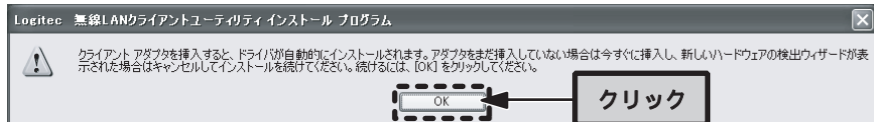
! 本製品はカードバス専用です。取り付けるパソコンのPCカードスロットがカードバスに対応していることを確認してください。



本製品のコネクタ側をゆっくりとスロットの奥まで差し込み、最後に少し強く押し込んで、しっかりと固定します。

! 本製品を取り付けたあと、「新しいハードウェアの検出ウィザード」が表示された場合は、必ず「キャンセル」ボタンを押してください。

本製品を取り付けたら、ダイアログの「OK」ボタンをクリックします。



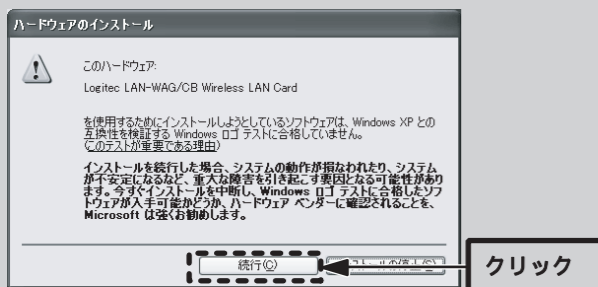
本製品のドライバとクライアントユーティリティをインストールします

しばらくすると、自動的に本製品が認識され、ドライバのインストールが始まります。以降の手順は、OSによって異なりますので、ご使用のOSの説明を参照してください。

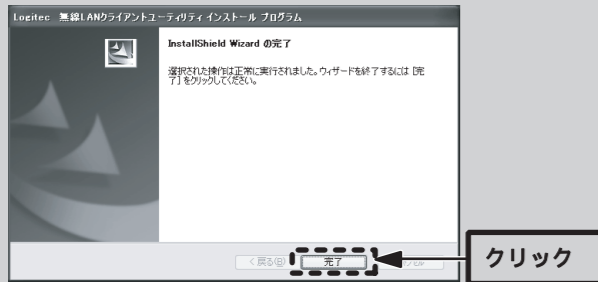
< Windows XP/2000の場合 >

①> 「セットアップステータス」画面が表示され、ファイル類がコピーされます。画面が変わるまでしばらくお待ちください。

②> 次の画面が表示されることがありますが、そのまま「続行」ボタンをクリックします。本製品のドライバは弊社で正常に動作することを確認しております。



③> 「InstallShield Wizardの完了」が表示されます。「完了」ボタンをクリックすれば、インストールは完了です。

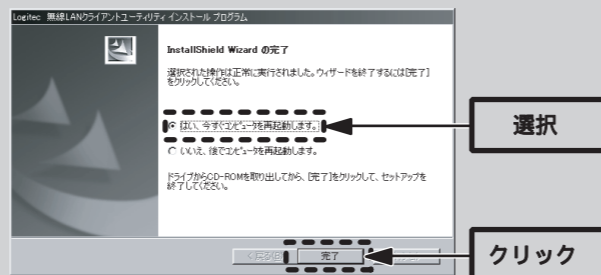


< Windows Me/98SEの場合 >

①> 「セットアップステータス」画面が表示され、ファイル類がコピーされます。画面が変わるまでしばらくお待ちください。

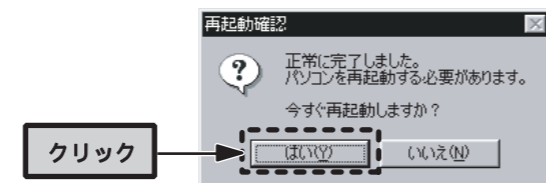
②> 「InstallShield Wizardの完了」が表示されますので、「完了」ボタンをクリックします。

③> 再起動を確認するダイアログが表示されます。「はい、今すぐコンピュータを再起動します」を選択して、「完了」ボタンをクリックします。



④> パソコンを再起動すれば、インストールは完了です。

お使いのパソコンによっては、再起動後に再びドライバのインストールメッセージが表示されることがあります。画面の指示に従って本製品のインストールを完了して、もう一度パソコンを再起動してください。



ドライバのインストールメッセージが表示された場合、Windows 98SEのCD-ROMを要求されることがあります。その際も、画面の指示に従ってCD-ROMを挿入してください。ブライインストールモデルの場合はCD-ROMがありません。そのまま「OK」ボタンをクリックして、続いて表示される画面でハードディスク内の場所を指定します。パソコンに付属のマニュアルを参照して入力してください。

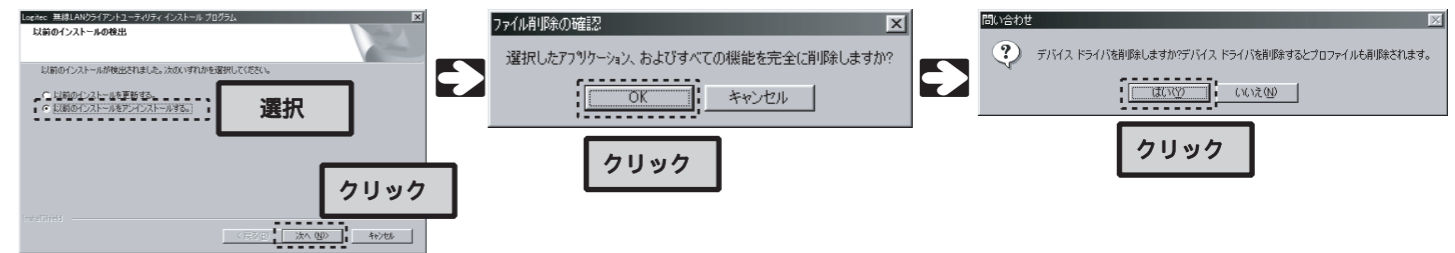


これで本製品のセットアップは完了です。続いて「ウィック接続編」をお読みいただき、無線LANの設定を行ってください。

ドライバのアンインストール

本製品のドライバとクライアントユーティリティをアンインストールする場合は、本製品を取り外した状態で、添付のソフトウェアパックをCD-ROMドライブに入れ、「クライアントユーティリティとドライバのインストール」を選択してセットアッププログラムを起動し、「以前のインストールをアンインストールする」を選択してください。

Windows 98SE/Meではアンインストール完了後にパソコンを再起動する必要があります。



基本仕様

規格	EEE802.11a(W52/W53) , EEE802.11g/b
転送スピード (理論値)	最大 54Mbps
周波数帯域	2.4GHz帯: 2412MHz~ 2472MHz, 5.2GHz帯: 5150MHz~ 5330MHz
チャンネル	2.4GHz帯: Auto/1~ 13ch, 5.2GHz帯: Auto/36~ 64ch (4chおき)
伝送方式	直接拡散 / スペクトラム拡散 (DS-SS方式) 直交周波数分散多重 (OFDM形式)
伝送速度	11b: 1, 2, 5.5, 11Mbps 11g: 1, 2, 5.5, 11, 6, 9, 12, 18, 24, 36, 48, 54Mbps 11a: 6, 9, 12, 18, 24, 36, 48, 54Mbps
アクセス方式	インフラストラクチャー
アンテナ方式	ダイパシティアンテナ
セキュリティ	WPA2, WPA, WEP (152/128/64ビット), 802.1x, TKIP
設定ユーティリティ	Windows専用ソフトウェア
インターフェイス	PCカードバス (PCMCIA Type)
電源仕様	電圧: DC3.3V, 電流: 470mA (定格)
最大消費電流	470mA (最大)
対応機種	PC/AT互換機 (DOS/V), NEC PC98-NXシリーズでカードバススロットを持つ機種 (自作機を除く)
対応OS	Windows XP (x64 Editionは除く) / Windows 2000 / Windows Me / Windows 98 Second Edition
環境条件	動作時: 温度 0 ~ 45 / 湿度 20% ~ 80% (結露なきこと) 保管時: 温度 0 ~ 50 / 湿度 10% ~ 85% (結露なきこと)
外形寸法 (W x D x H)	54mm (幅) x 108mm (奥行き) x 5mm (高さ)
質量	約 36 g

無線LAN製品ご使用時におけるセキュリティに関するご注意

(お客様の権利 (プライバシー保護) に関する重要な事項です!)

無線LANでは、LANケーブルを使用する代わりに、電波を利用してパソコン等と無線アクセスポイント間で情報のやり取りを行うため、電波の届く範囲であれば自由にLAN接続が可能であるという利点があります。

その反面、電波はある範囲内であれば障害物 (壁等) を越えてすべての場所に届くため、セキュリティに関する設定を行っていない場合、以下のような問題が発生する可能性があります。

- 通信内容を盗み見られる
悪意ある第三者が、電波を故意に傍受し、
・ Dやパスワード又はクレジットカード番号等の個人情報
・ メールの内容
等の通信内容を盗み見られる可能性があります。
- 不正に侵入される
悪意ある第三者が、無断で個人や会社内のネットワークへアクセスし、
・ 個人情報や機密情報を取り出す (情報漏洩)
・ 特定の人物になりすまして通信し、不正な情報を流す (なりすまし)
・ 傍受した通信内容を書き換えて発信する (改ざん)
・ コンピュータウイルスなどを流しデータやシステムを破壊する (破壊)
等の行為をさせてしまう可能性があります。

本来、無線LANカードや無線アクセスポイントは、これらの問題に対応するためのセキュリティの仕組みを持っていますが、設定や運用方法によっては上記に示したような問題が発生する可能性があります。したがって、お客様がセキュリティ問題発生の可能性を少なくするためには、無線LANカードや無線LANアクセスポイントをご使用になる前に、必ず無線LAN機器のセキュリティに関するすべての設定をマニュアルに従って行ってください。なお、無線LANの仕様上、特殊な方法によりセキュリティ設定が破られることもあり得ますので、ご理解のうえ、ご使用ください。セキュリティの設定などについて、お客様ご自分で対処できない場合には、弊社テクニカルサポートまでお問い合わせ下さい。

当社では、お客様がセキュリティの設定を行わないで使用した場合の問題を充分理解したうえで、お客様自身の判断と責任においてセキュリティに関する設定を行い、製品を使用することをお奨めします。

サポートサービスについて

下記のロジテック・テクニカルサポートへお電話またはFAXでご連絡ください。サポート情報、製品情報につきましては、FAX情報、インターネットでも提供しております。

ロジテック ホームページ L-site <http://www.logitec.co.jp/>

弊社Webサイトより、ユーザ登録いただくことをおすすめします。登録いただいたお客様を対象に、ご希望に応じて弊社発行のメールマガジン、弊社オンラインショップからの会員限定サービスをご案内させていただきます。また、登録いただいた製品に関連する重要な発表があった場合、ご連絡させていただくことがあります。

テクニカルサポートにお電話、FAXされる前に

お手数ですが、テクニカルサポートにお電話される前に、次の項目について確認してください。

お電話される前に、パソコンを起動できる場合は、起動した状態でお電話ください。対象製品が取り付けられたパソコンの前から会話が可能場合は、パソコンの前からお電話をおかけください。実際に操作しながらチェックできますので、解決しやすくなります。FAXを送られる場合は、付属の「お問い合わせ用紙」に詳しい内容を記入のうえ送付してください。

お調べいただきたい内容

- ネットワーク構成
- 使用しているネットワークアダプタ
- 使用しているOS
- 使用しているパソコンのメーカーおよび型番
- ネットワークを構成するパソコンの台数とOSの構成
- ネットワークを構成するその他の関連機器 (ハブ、ルーターなど)
- 具体的な現象
- 具体的な現象、事前にお客様が試みられた事項 (あればお伝えください)

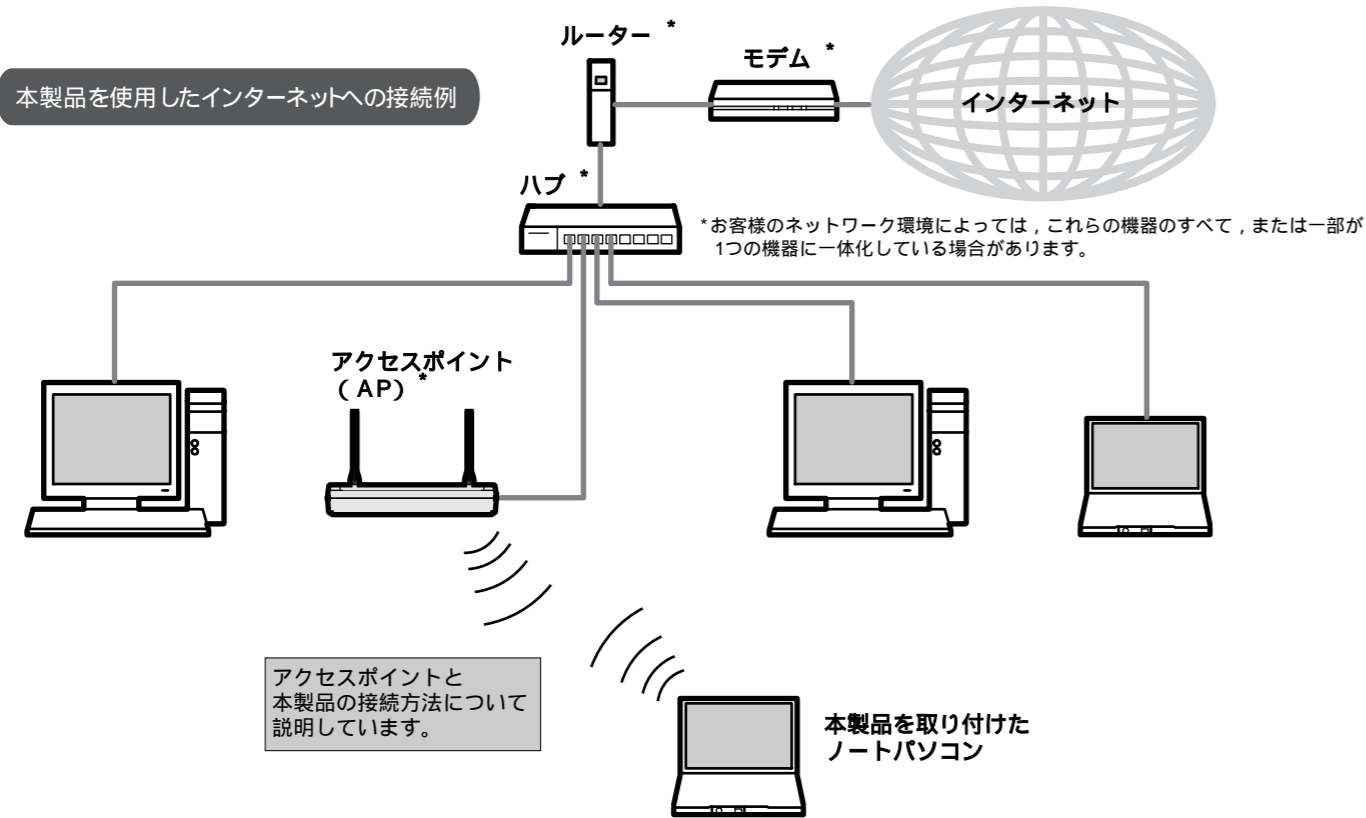
ロジテック・テクニカルサポート (ナビダイヤル)
TEL: 0570-050-060 FAX: 0570-033-034

受付時間: 月曜日~金曜日 9:00 ~ 12:00, 13:00 ~ 18:00
(ただし、夏期、年末年始の特定休業日、祝祭日は除きます)
FAXによる受付は24時間対応しております。

本製品は日本国内仕様です。海外での使用に関しては弊社ではいかなる責任も負いかねます。また弊社では海外使用に関する、いかなるサービス、サポートも行っておりません。

この「セットアップガイド：クイック接続編」は、本製品を使用して無線でネットワーク（LAN）に接続するための手順を説明しています。本製品のドライバと設定ユーティリティのインストールが終わっていない場合は、「導入編」を参照してインストールが完了してからお読みください。

このクイック接続編では、アクセスポイントと本製品との接続方法について説明しています。アクセスポイントや、ルーターなどのネットワーク機器につきましては、各製品のマニュアルを参照してください。



Step 1 接続手順を確認しましょう

接続手順を確認いただいたら、次のステップに進んでください。

ドライバ、設定ユーティリティのインストールが終わってから作業を始めてください。

STEP1 接続手順を確認しましょう

STEP2 アクセスポイントの設定値を確認しましょう

STEP3 本製品の無線 LAN設定をしましょう

STEP4 接続テストをしましょう

このステップは、以降の設定に必要です。必ずStep3の前に行ってください。

Step 2 アクセスポイントの設定値を確認しましょう

無線 LANには、有線 LANにはないSSID、WEPの設定が必要です。作業を始める前に、ご使用になるアクセスポイントの設定値を調べて、下記のメモスペースに書き込んでおきます。このステップを省略すると、以降の設定ができませんので、必ずStep3の前にお調べください。

WEP以外のセキュリティ機能をご使用の場合は、セットアップディスク内の詳細機能ガイド（ユーザーズマニュアル）を参照してください。

必ずお読みください

下記のメモスペースに書き込んだ設定値は、セキュリティ上大変重要なデータです。第三者に見つからないよう大切に保管してください。心配な場合は、ここには記入せずに別の用紙に記入してください。設定値は、アクセスポイントとアダプタで同一にする必要があります。お使いのアクセスポイントの設定が不明な場合は、アクセスポイントのマニュアルを参照してください。お使いのアクセスポイントのSSID（ESSID）が「ANY」になっていたり、WEP（セキュリティ）の設定が「なし」になっている場合は、セキュリティ機能が何も設定されていない状態です。不正アクセスの危険がありますので、継続的な運用の際は、セキュリティ設定を有効にしてご使用いただくよう強く推奨します。

SSID: ご使用になる無線 LANのネットワーク名です

WEPキーの長さ: 64ビット(ビット), 128ビット, 152ビットのいずれかです

WEPキーの文字種: 半角英数字, 16進数のいずれかです

WEPキー番号: キー1~キー4のいずれかです

WEPキー: 半角英数字, または16進数(0~9とa~fの文字列)です

アクセスポイントの設定値をメモしたら、次のステップに進んでください。

設定を変更する場合は、以下を参考にしてください。

SSID	<ul style="list-style-type: none"> ①>半角英数字で作成してください(32文字以内)。 ②>大文字と小文字が区別されます。 ③>空白を含むことはできません。 <p>他人に個人情報が推測されやすい名称は避けましょう。ご自分が覚えやすく、他と区別が付きやすい名称にしましょう。</p> <p>例) ya tsuga take, bg itec200601</p>
WEPキーの長さ	<p>WEPキーサイズとも呼びます。ビット数が高いほど解読が困難になります。ただし、ご使用になる無線 LANのネットワークで同じ設定にする必要があるため、ネットワーク内に128ビットまでしか設定できない無線 LANアダプターが1つでもある場合は128ビットを使用してください。</p>
WEPキーの文字種 WEPキー	<ul style="list-style-type: none"> ①>WEPキーサイズで設定したビット数に合わせて文字数が決まります。指定した文字数より多くても少なくともエラーになります。 <p>64ビット 半角英数字5文字 または 10文字の16進数 128ビット 半角英数字13文字 または 26文字の16進数 152ビット 半角英数字16文字 または 32文字の16進数</p> <ul style="list-style-type: none"> ②>半角英数字では大文字と小文字が区別されます。16進数では大文字と小文字は区別されません。 ③>空白を含むことはできません。
WEPキー番号	<p>1つのネットワークで4つまで登録できます。同じ無線 LANでは必ず同じキー番号を有効にし、このキー番号に同じキーを入力する必要があります。</p>
WEPキーの例	<p>他人に推測されやすい名称は不正アクセスの危険があります。意味の分からない文字列のほうが安全です。</p> <p>128ビットの例) 6sß2 frqvzco5 (半角英数字13文字)</p>

Step 3 本製品の無線 LAN設定をしましょう

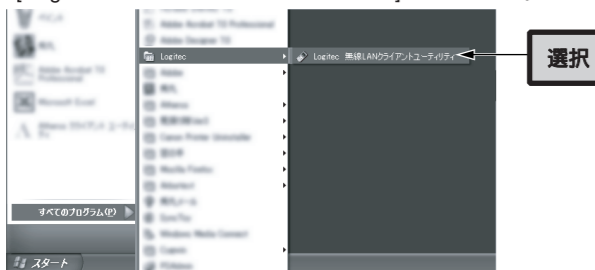
Step2でメモしたアクセスポイントの設定値を見ながら作業を進めてください。

これ以降、「wn0qy85azb5」というSSIDを持つアクセスポイントに接続する例を示します。設定値は次のとおりです。

- ・ WEPキーの長さ 128ビット
- ・ WEPキーの文字種 半角英数字
- ・ WEPキー番号 キー 1
- ・ WEPキー tamagawariver

付属の設定ユーティリティを使用して、SSID、WEPを設定します。本製品のドライバをインストールしたあとに、本製品を接続した状態で行ってください。また、アクセスポイント、ルーター、ハブなどのネットワーク機器の電源がすべて入っていることを確認してください。

①>スタートメニューから、[すべてのプログラム] [Logitech] [Logitechクライアントユーティリティ]を選択します。



②>設定ユーティリティのメイン画面が表示されますので、「プロフィール管理」タブをクリックします。



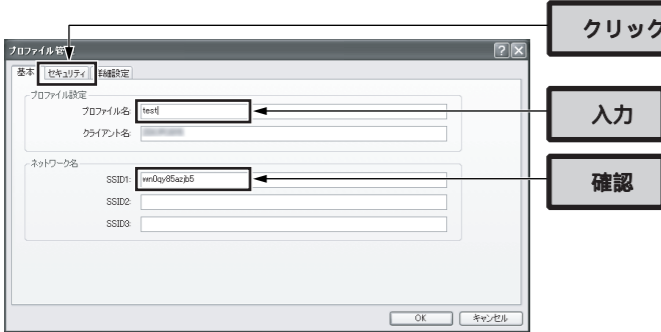
③>プロフィール管理画面が表示されますので、「スキャン」ボタンをクリックします。



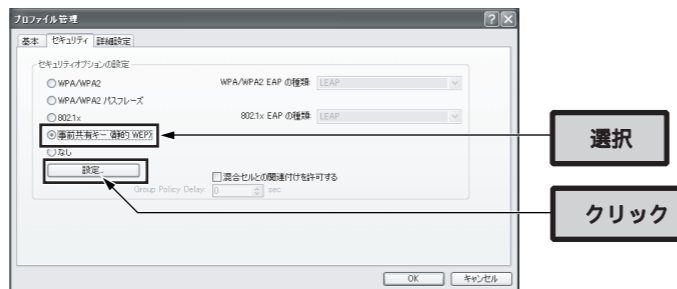
④>「利用可能なインフラストラクチャとアドホック ネットワーク」画面が表示されます。ご使用のアクセスポイントのSSIDを選択し、「アクティブ化」ボタンをクリックします。



⑤>「プロフィール管理」ウィンドウが表示されます。「ネットワーク名」にお使いのアクセスポイントのSSIDが表示されていることを確認し、任意のプロファイル名を入力します。入力が終わったら、「セキュリティ」タブをクリックします。



⑥>セキュリティ設定画面が表示されます。「事前共有キー（静的WEP）」を選択して、「設定」ボタンをクリックします。



⑦>Step2でメモした内容を見ながら、WEPの設定を行います。

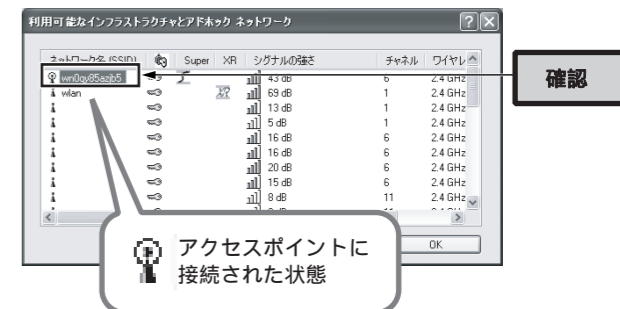
「キー入力」からWEPキーの文字種を選択します。「WEPキーサイズ」から使用するWEPキーの長さを選択します。選択したWEPキー番号の入力欄に、WEPキーを入力します。入力が終わったら、「OK」ボタンをクリックします。



無線 LANに接続できないトラブルの最も大きな原因は、SSID、WEPの設定ミスです。もう一度メモした内容が入力した内容が同じであることを確認してください。

⑧>プロフィール管理画面に登録したプロファイルが表示されていることを確認して、もう一度「スキャン」ボタンをクリックします。

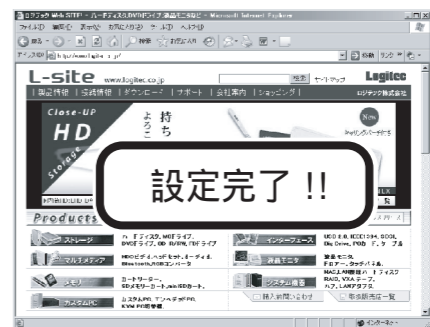
⑨>「利用可能なインフラストラクチャとアドホック ネットワーク」画面で、お使いのアクセスポイントのSSIDのアイコンが接続状態になっていることを確認してください。



これで、SSIDとWEPの設定は完了です

Step 4 接続テストをしましょう

最後にインターネットに接続できるか確認してみましょう。セットアップメニューが表示されていない場合は、セットアップディスクをCD-ROMドライブに入れてください。セットアップメニューのLogitecのロゴをクリックし、弊社のホームページが表示されれば、正しく接続できています。



WEP以外のセキュリティ機能を使用する場合、高度な機能を使用する場合は、セットアップディスク内の「詳細機能ガイド（ユーザーズマニュアル）」をご参照ください。

FAQ

「つながらない」、「設定がうまくいかない」などのトラブルを解決するFAQを用意しています。お問い合わせの前にご参照ください。FAQは、セットアップメニューから起動します。

