

Logitech

無線LANアダプタ セットアップガイド

導入編

1

LAN-WG/CB・IEEE802.11g/b対応 54/11Mbps無線LAN PCカード (32bit CardBus)

このたびは、ロジテックの無線LANアダプタをお買い上げいただき、誠にありがとうございます。
この「セットアップガイド」は、本製品を使ってインターネットに接続するまでの手順について説明しています。
導入作業を始める前に、必ず製品に添付の「取り扱い上のご注意」をお読みになったうえで、正しく導入作業をおこなってください。

本製品は、人命にかかわる設備や機器、および高い信頼性や安全性を必要とする設備や機器（医療関係、航空宇宙関係、輸送関係、原子力関係）への組み込み等は考慮されていません。これらの機器での使用により、人身事故や財産損害が発生しても、弊社ではいかなる責任も負いかねます。

添付マニュアルの構成

本製品に付属のソフトウェアパック（CD-ROM）に入っているコンテンツは、「Logitech Wireless LAN Products セットアップメニュー」から起動してご覧いただけます。



本製品のドライバと、無線LANを設定するためのユーティリティソフトをインストールします。

FAQ

「設定がうまくいかない」、「接続できない」などのトラブルを解決するFAQです。

セットアップガイド※

導入編(このマニュアル)

本製品のパソコンへの導入と、ユーティリティソフトのインストール方法を説明します。

クイック接続編

本製品を使用して、無線でネットワーク（LAN）に接続するための設定方法を説明します。

ユーザズマニュアル※

クライアントユーティリティのレファレンスなどを掲載しています。詳しい使い方を知りたい場合にお読みください。

ネットワーク設定マニュアル※

ホームユースや小規模オフィス向けのネットワーク設定を説明したカラーPDFマニュアルです。必要に応じてご利用ください。

※ PDFファイルです。閲覧には「Adobe Reader」が必要です。

Step 1 セットアップの手順を確認しましょう

セットアップの手順を確認いただいたら、次のステップに進んでください。

必ず製品に添付の「取り扱い上のご注意」をお読みになってから作業を始めてください。

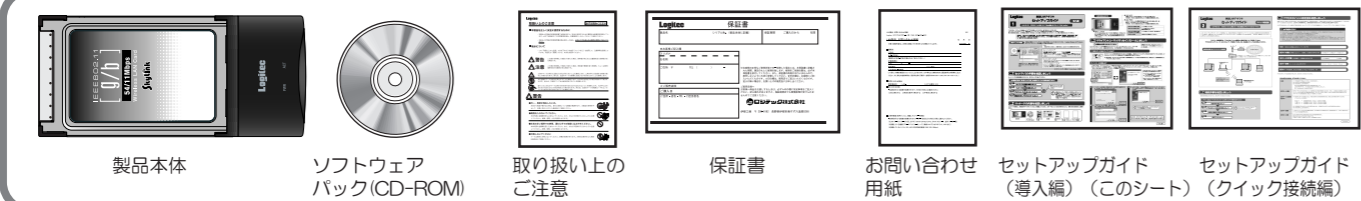
- STEP 1** セットアップの手順を確認しましょう
- STEP 2** パッケージの内容を確認しましょう
- STEP 3** クライアントユーティリティをインストールしましょう
- STEP 4** 本製品を取り付け、ドライバをインストールしましょう

添付のソフトウェアパックをパソコンのドライブに入れてください。

本製品のセットアップが終了した状態では、まだネットワーク接続はできません。インストールが正常に完了したことを確認したら、引き続き「クイック接続編」を参照して無線LANの設定をおこなってください。本製品でネットワークに接続するには、アクセスポイント（またはアクセスポイント内蔵ルータ）が必要です。

Step 2 パッケージの内容を確認しましょう

パッケージを開封し、梱包物がすべてそろっていることを確認してください。万が一不足しているものがありましたら、お買い求めの販売店にご連絡ください。



各部の名称とはたらき



68ピン・コネクタ

パソコンのCardBus（カードバス）対応PCカードスロットに差し込む側のコネクタです。コネクタに指で触れないように注意してください。また、差し込む向きを間違えないようにしてください。

LED (ACT)

無線LANでデータのやり取りをしているときに点滅します。そのほか、PWRとの組み合わせによって本製品の状態を表します。

LED (PWR)

PCカードスロットから電源が供給されているときに点滅します。省電力モードのときは、ゆっくりと点滅します。そのほか、ACTとの組み合わせによって本製品の状態を表します。

PWRが点灯、ACTが点滅	リンクが確立しています。
PWRとACTが交互に点灯	リンクが確立されていません。接続先を検索中です。
PWRとACTが同時に点滅しているが、ランプが暗い	リンクは確立していますが、停止状態です。
PWR、ACTが消灯	本製品がOSに認識されていません。

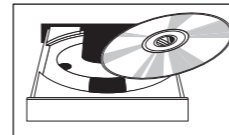
Step 3 クライアントユーティリティをインストールしましょう

① 本製品はまだ取り付けないでください

セットアップメニューから本製品のクライアントユーティリティをインストールし、ドライバをパソコンにコピーします。本製品の取り付けは、この作業が終わってからおこないます。

本製品のドライバは、クライアントユーティリティのインストール中に自動的にパソコンにコピーされます。

① 添付のCD-ROMをドライブに入れます



アプリケーションが何も実行されていないことを確認し、添付のソフトウェアパックをCD-ROMドライブに入れます。すでにセットアップメニューが表示されている場合は②に進んでください。

※以降の作業は、Windows XP/2000の場合、管理者権限を持つユーザで実行する必要があります。必要に応じて、管理者権限を持つユーザでログオンし直してください。

② インストールを開始します

しばらくすると、セットアップメニューが表示されますので、「クライアントユーティリティとドライバのインストール」をクリックします。セットアップメニューは自動的に終了し、「Logitech 無線LANクライアントユーティリティ」のインストーラが起動します。「次へ」ボタンをクリックして、インストールを開始してください。



クリック



クリック

しばらく待ってもセットアップメニューが表示されない場合は、次の手順で表示させてください。

- <1> マイコンピュータなどで「ソフトウェアパック」の内容を表示します。
- <2> 「menu.exe」をダブルクリックすると、セットアップメニューが表示されます。

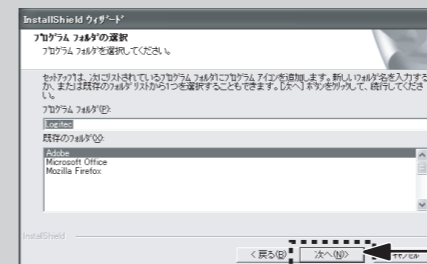
※セットアップメニューをもう一度表示させたい場合も、同様の操作をおこなってください。

<1> 「インストール先の選択」が表示されます。特に変更する必要がなければ、そのまま「次へ」ボタンをクリックします。



クリック

<2> 「プログラム フォルダの選択」が表示されます。特に変更する必要がなければ、そのまま「次へ」ボタンをクリックします。



クリック

<3> しばらくすると、「Logitech 無線LANクライアントユーティリティのインストールは完了しました。」と表示されますので、「完了」ボタンをクリックします。



クリック

Windows 98/Meの場合は、パソコンを再起動してください。

これで、クライアントユーティリティのインストールと、ドライバのコピーは完了です。Step4に進んでください。

ウラに続く

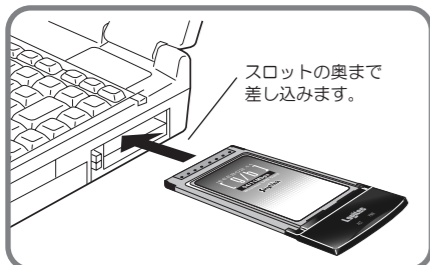
Step 4 本製品を取り付け、ドライバをインストールしましょう

本製品を取り付けると、Step3でパソコンにコピーしたドライバが認識され、自動的にドライバのインストールが始まります。OSによっては、簡単な作業が必要な場合があります。

① 本製品を取り付けます

本製品はCardBus（カードバス）専用です。取り付けるパソコンのPCカードスロットがCardBusに対応していることを確認してください。

本製品のコネクタ側をゆっくりとスロットの奥まで差し込み、最後に少し強く押し込んで、しっかりと固定します。



本製品の取り外し



Windows XPで本製品を使用する場合は、タスクトレイの「ハードウェアの安全な取り外し」アイコンが表示されません。本製品の取り外しはパソコンの電源を切ってからおこなってください。

Windows 2000/Meでは「ハードウェアの安全な取り外し」アイコン、Windows 98SEでは「PCカードトレイ」アイコンから本製品を停止させたあとで取り外してください。

② 本製品のドライバをインストールします

しばらくすると、自動的に本製品が認識され、ドライバのインストールが始まります。以降の手順は、OSによって異なりますので、ご使用のOSの説明を参照してください。

■Windows XP/2000の場合

Windows XP SP2

Windows XPのサービスパック2 (SP2) では、右の画面が表示されます。「はい、今回は接続しません」を選択して、「次へ」をクリックします。

「ソフトウェアを自動的にインストールする（推奨）」が選択されていることを確認して、「次へ」をクリックします。

次の画面が表示されることがありますが、そのまま「続行」ボタンをクリックします。本製品のドライバは弊社で正常に動作することを確認しております。

Windows 2000

Windows 2000では右の画面が表示されます。「はい」をクリックしてインストールを続けてください。

しばらくすると、新しいハードウェアの検索ウィザードの完了画面が表示されますので、「完了」ボタンをクリックします。これで、ドライバのインストールは完了です。

正常にインストールが完了すると、タスクトレイにクライアントユーティリティのアイコンが表示されます。

■Windows Me/98SEの場合

ドライバのインストールメッセージが表示され、自動的に消えます。

タスクトレイにクライアントユーティリティのアイコンが表示されれば、ドライバのインストールは完了です。

これで本製品のセットアップは完了です。続いて「クイック接続編」をお読みいただき、無線LANの設定をおこなってください。

ドライバとクライアントユーティリティのアンインストール

本製品のドライバとクライアントユーティリティのアンインストールは、次の手順でおこないます。本製品を取り外した状態で作業を始めてください

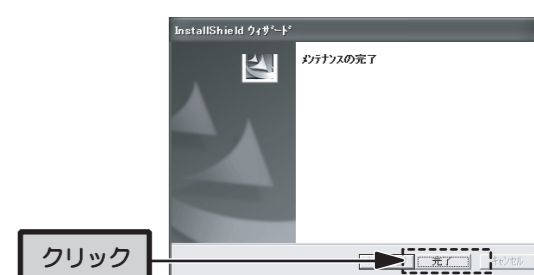
① スタートメニューから、〔すべてのプログラム〕→〔Logitech〕→〔LAN-WG〕とたどり、「Uninstall」を選択します。



② 「ファイル削除の確認」ダイアログが表示されますので、「OK」ボタンをクリックします。



③ しばらくすると、「メンテナンスの完了」画面が表示されます。「完了」ボタンをクリックすると、アンインストールは完了です。



無線LAN製品ご使用時におけるセキュリティに関するご注意

（お客様の権利（プライバシー保護）に関する重要な事項です！）

無線LANでは、LANケーブルを使用する代わりに、電波を利用してパソコン等と無線アクセスポイント間で情報のやり取りを行うため、電波の届く範囲であれば自由にLAN接続が可能であるという利点があります。

その反面、電波はある範囲内であれば障害物（壁等）を越えてすべての場所に届くため、セキュリティに関する設定を行っていない場合、以下のような問題が発生する可能性があります。

- 通信内容を盗み見られる
悪意ある第三者が、電波を故意に傍受し、
・ IDやパスワード又はクレジットカード番号等の個人情報
・ メールの内容
等の通信内容を盗み見られる可能性があります。
- 不正に侵入される
悪意ある第三者が、無断で個人や会社内のネットワークへアクセスし、
・ 個人情報や機密情報を取り出す（情報漏洩）
・ 特定の人物になりすまして通信し、不正な情報を流す（なりすまし）
・ 傍受した通信内容を書き換えて発信する（改ざん）
・ コンピュータウイルスなどを流しデータやシステムを破壊する（破壊）
等の行為をされてしまう可能性があります。

本来、無線LANカードや無線アクセスポイントは、これらの問題に対応するためのセキュリティの仕組みを持っていますが、設定や運用方法によっては上記に示したような問題が発生する可能性があります。

したがって、お客様がセキュリティ問題発生の可能性を少なくするためには、無線LANカードや無線LANアクセスポイントをご使用になる前に、必ず無線LAN機器のセキュリティに関するすべての設定をマニュアルに従って行ってください。
なお、無線LANの仕様上、特殊な方法によりセキュリティ設定が破られることもあり得ますので、ご理解のうえ、ご使用ください。
セキュリティの設定などについて、お客様ご自分で対処できない場合には、弊社テクニカルサポートまでお問い合わせ下さい。

当社では、お客様がセキュリティの設定を行わないで使用した場合の問題を充分理解したうえで、お客様自身の判断と責任においてセキュリティに関する設定を行い、製品を使用することをお奨めします。

基本仕様

規格	IEEE802.11g/b
転送スピード（理論値）	最大 54Mbps
周波数帯域	2400～2483.5MHz
チャンネル	Auto/1～13ch
伝送方式	11g：直交周波数分散多重（OFDM形式） 11b：直接拡散/スペクトラム拡散（DS-SS方式）
伝送速度	11g：1, 2, 5.5, 11, 6, 9, 12, 18, 24, 36, 48, 54Mbps 11b：1, 2, 5.5, 11Mbps
アクセス方式	インフラストラクチャ
アンテナ方式	ダイパシティアンテナ
セキュリティ	WPA-PSK, WEP (128/64ビット)
設定ユーティリティ	Windows専用ソフトウェア
インターフェイス	CardBus (PCMCIA Type II)
電源仕様	電圧：DC3.3V
消費電流	530mA（定格）
対応機種	PC/AT互換機（DOS/V）、NEC PC98-NXシリーズでCardBusスロットを持つ機種（自作機を除く）
対応OS	Windows XP (x64 Editionは除く) / Windows 2000 Professional/Windows Me/Windows 98 Second Edition
環境条件	動作時：温度0℃～45℃/湿度20%～80%（結露なきこと） 保管時：温度0℃～50℃/湿度10%～85%（結露なきこと）
外形寸法（W×D×H）	54mm（幅）× 8.7mm（奥行き）× 115mm（高さ）
質量	約40g

サポートサービスについて

下記のロジテック・テクニカルサポートへお電話またはFAXでご連絡ください。サポート情報、製品情報につきましては、インターネットでも提供しております。

ロジテック ホームページ L-site <http://www.logitech.co.jp/>

弊社Webサイトより、ユーザ登録いただくことをおすすめします。登録いただいたお客様を対象に、ご希望に応じて弊社発行のメールマガジン、弊社オンラインショップからの会員限定サービスをご案内させていただきます。また、登録いただいた製品に関連する重要な発表があった場合、ご連絡させていただくことがあります。

テクニカルサポートにお電話、FAXされる前に

お手数ですが、テクニカルサポートにお電話される前に、次の項目について確認してください。

- ◆ お電話される前に、パソコンを起動できる場合は、起動した状態でお電話ください。
- ◆ 対象製品が取り付けられたパソコンの前から会話が可能な場合は、パソコンの前からお電話をおかけください。実際に操作しながらチェックできますので、解決しやすくなります。
- ◆ FAXを送られる場合は、付属の「お問い合わせ用紙」に詳しい内容をご記入のうえ送付してください。

お問い合わせいただける内容

- ◆ ネットワーク構成
 - ・ 使用しているネットワークアダプタ
 - ・ 使用しているOS
 - ・ 使用しているパソコンのメーカーおよび型番
 - ・ ネットワークを構成するパソコンの台数とOSの構成
 - ・ ネットワークを構成するその他の関連機器（ハブ、ルータなど）
- ◆ 具体的な現象
 - ・ 具体的な現象、事前にお客様が試みられた事項（あればお伝えください）

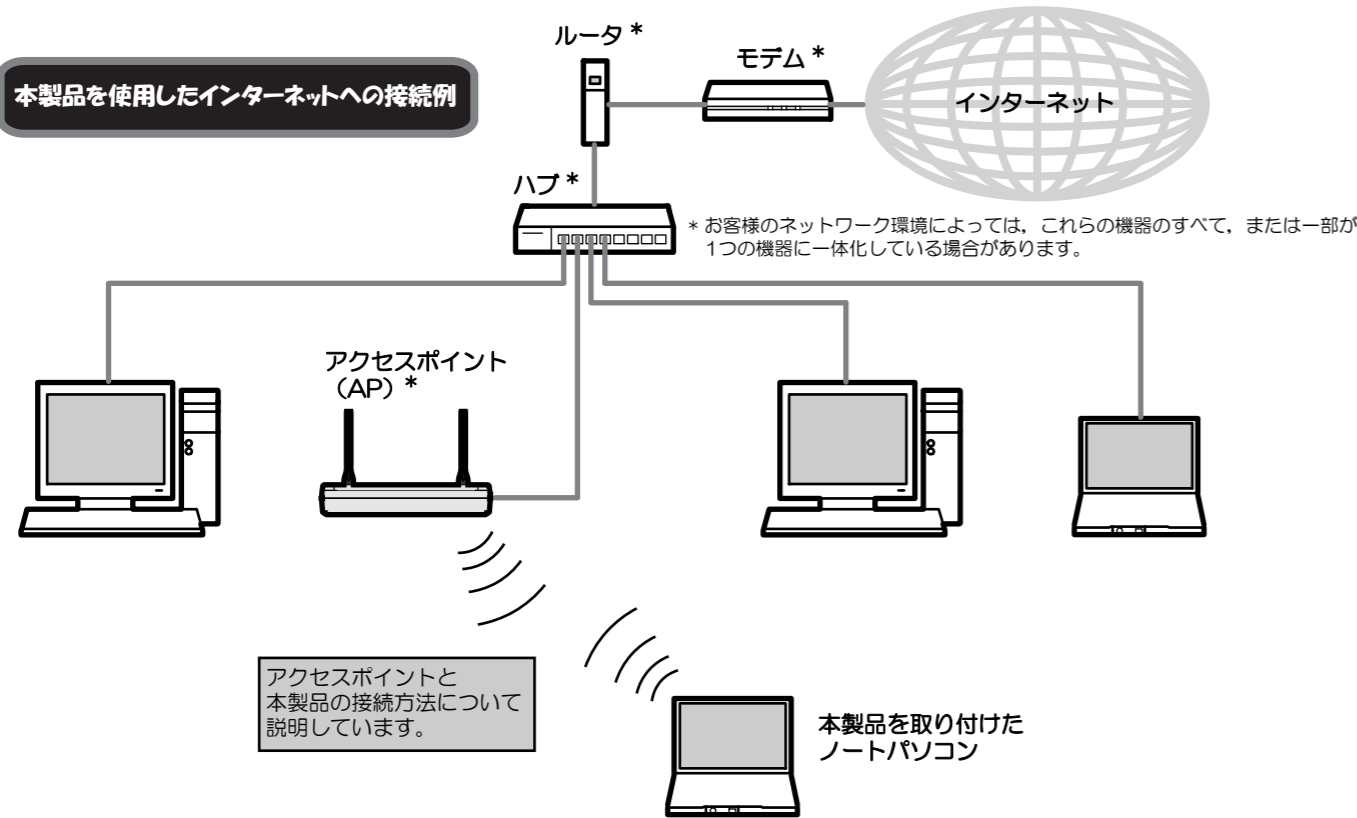
ロジテック・テクニカルサポート（ナビダイヤル）
TEL：0570-050-060・FAX：0570-033-034

受付時間：月曜日～金曜日 9:00～12:00、13:00～18:00
（ただし、夏期、年末年始の特定休業日、祝祭日は除きます）
※ FAXによる受付は24時間対応しております。

本製品は日本国内仕様です。海外での使用に関しては弊社ではいかなる責任も負いかねます。また弊社では海外使用に関する、いかなるサービス、サポートも行っておりません。

この「セットアップガイド：クイック接続編」は、本製品を使用して無線でネットワーク（LAN）に接続するための手順を説明しています。本製品のドライバと設定ユーティリティのインストールが終わっていない場合は、「導入編」を参照してインストールが完了してからお読みください。

このクイック接続編では、アクセスポイントと本製品との接続方法について説明しています。アクセスポイントやルータなどのネットワーク機器につきましては、各製品のマニュアルを参照してください。



Step 1 接続手順を確認しましょう

接続手順を確認いただいたら、次のステップに進んでください。

ドライバ、設定ユーティリティのインストールが終わってから作業を始めてください。

STEP1 接続手順を確認しましょう

STEP2 アクセスポイントの設定値を確認しましょう

STEP3 本製品の無線LAN設定をしましょう

STEP4 接続テストをしましょう

このステップは、以降の設定に必要です。必ずStep3の前に行ってください。

Step 2 アクセスポイントの設定値を確認しましょう

無線LANには、有線LANにはないSSID、WEPの設定が必要です。作業を始める前に、ご使用になるアクセスポイントの設定値を調べて、下記のメモスペースに書き込んでおきます。このステップを省略すると、以降の設定ができませんので、必ずStep3の前にお調べください。

※ WEP以外のセキュリティ機能をご使用の場合は、セットアップディスク内のユーザーズマニュアルをご参照ください。

① 必ずお読みください

- ① 下記のメモスペースに書き込んだ設定値は、セキュリティ上大変重要なデータです。第三者に見つからないよう大切に保管してください。心配な場合は、ここには記入せずに別の用紙に記入してください。
- ② 設定値は、アクセスポイントとアダプタで同一にする必要があります。
- ③ お使いのアクセスポイントの設定が不明な場合は、アクセスポイントのマニュアルを参照してください。
- ④ お使いのアクセスポイントのSSID (ESSID) が「ANY」になっていたり、WEP (セキュリティ) の設定が「なし」になっている場合は、セキュリティ機能が何も設定されていない状態です。不正アクセスの危険がありますので、継続的な運用の際は、セキュリティ設定を有効にしてご使用いただくよう強く推奨します。

SSID: ご使用になる無線LANのネットワーク名です

WEPキーの長さ: 64Bit (ビット), 128Bitのいずれかです

WEPキーの文字種: 半角英数字, 16進数のいずれかです

WEPキー番号: キー1~キー4のいずれかです

WEPキー: 半角英数字, または16進数 (0~9とa~fの文字列) です

アクセスポイントの設定値をメモしたら、次のステップに進んでください。

設定を変更する場合は、以下を参考にしてください。

SSID	<ul style="list-style-type: none"> <1> 半角英数字で作成してください (32文字以内)。 <2> 大文字と小文字が区別されます。 <3> 空白を含むことはできません。 <p>他人に個人情報が推測されやすい名称は避けましょう。ご自分が覚えやすく、他と区別が付きやすい名称にしましょう。</p> <p>例) yatsugatake, logitech200603</p>
WEPキーの長さ	<p>WEPキーサイズとも呼びます。ビット数が高いほど解読が困難になります。ただし、ご使用になる無線LANのネットワークで同じ設定にする必要があるため、ネットワーク内に128ビットまでしか設定できない無線LANアダプタが1つでもある場合は128ビットを使用してください。</p>
WEPキーの文字種 WEPキー	<ul style="list-style-type: none"> <1> WEPキーサイズで設定したビット数に合わせて文字数が決まります。指定した文字数より多くても少なくともエラーになります。 64ビット → 半角英数字5文字 または 10文字の16進数 128ビット → 半角英数字13文字 または 26文字の16進数 ※本製品は、152ビットには対応していません。 <ul style="list-style-type: none"> <2> 半角英数字では大文字と小文字が区別されます。16進数では大文字と小文字は区別されません。 <3> 空白を含むことはできません。
WEPキー番号	<p>1つのネットワークで4つまで登録できます。同じ無線LANでは必ず同じキー番号を有効にし、このキー番号に同じキーを入力する必要があります。</p>
WEPキーの例	<p>他人に推測されやすい名称は不正アクセスの危険があります。意味の分からない文字列のほうが安全です。</p> <p>128ビットの例) 6sj82frqvzco5 (半角英数字13文字)</p>

Step 3 本製品の無線LAN設定をしましょう

Step2でメモしたアクセスポイントの設定値を見ながら作業を進めてください。

付属の設定ユーティリティを使用して、SSID、WEPを設定します。本製品のドライバをインストールしたあとに、本製品を接続した状態でおこなってください。また、アクセスポイント、ルータ、ハブなどのネットワーク機器のすべての電源が入っていることを確認してください。

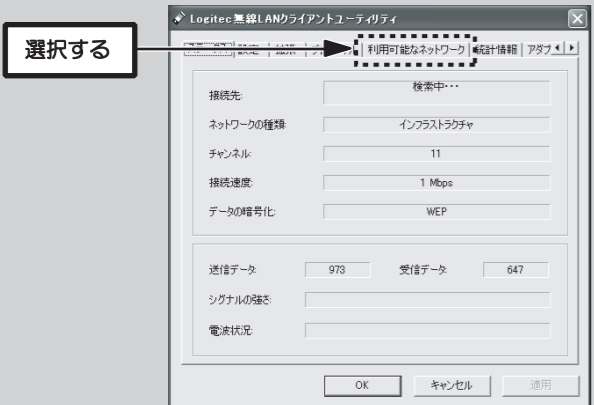
※ これ以降、「wn0qy85azjb5」というSSIDを持つアクセスポイントに接続する例を示します。設定値は次のとおりです。

- ・WEPキーの長さ・128ビット
- ・WEPキーの文字種・半角英数字

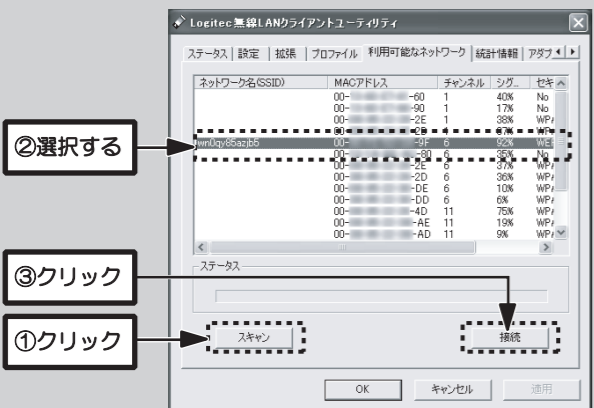
1 スタートメニューから、[(すべての)プログラム] → [Logitech] → [LAN-WG] → [Logitech 無線LANクライアントユーティリティ] を選択します。



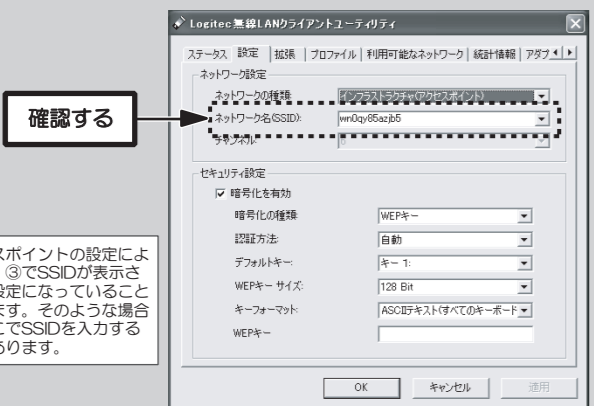
2 「Logitech無線LANクライアントユーティリティ」が表示されます。<利用可能なネットワーク>タブを選択します。



3 [利用可能なネットワーク] 画面が表示されます。スキャン ボタンをクリックし、本製品で利用可能なネットワーク名 (SSID) の一覧を表示します。一覧の中から、ご使用のアクセスポイントのSSIDを選択して、[接続] ボタンをクリックします。



4 [設定] 画面が表示されます。「ネットワーク名(SSID)」に③で選択したSSIDが表示されていることを確認します。



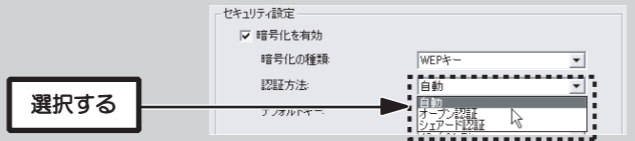
アクセスポイントの設定によっては、③でSSIDが表示されない設定になっている場合があります。そのような場合は、ここでSSIDを入力する必要があります。

5 Step2でメモした内容を見ながら、「セキュリティ設定」の各項目を設定していきます。

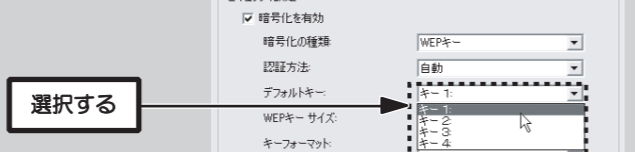
まず、「暗号化を有効」がチェックされていること、「暗号化の種類」にWEPキーが選択されていることを確認します。



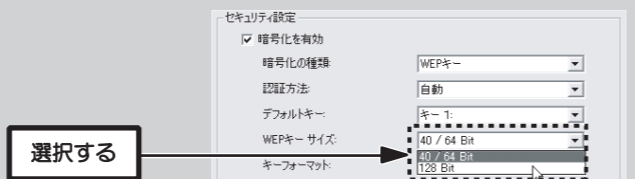
「認証方法」を選択します。通常は初期値の「自動」のままでもかまいません。



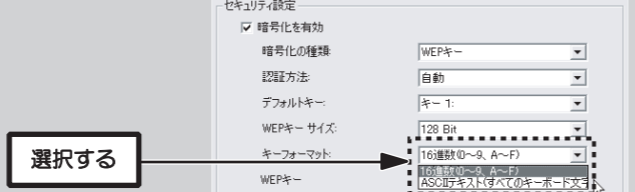
「デフォルトキー」で、使用するキー番号をキー1~キー4から選択します。



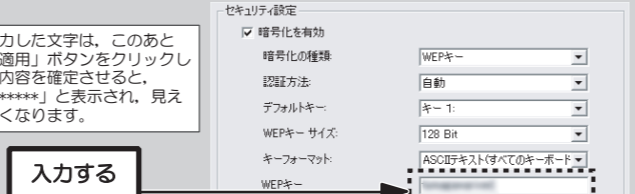
「WEPキーサイズ」で、WEPキーのビット数を40/64Bit/128Bitから選択します。



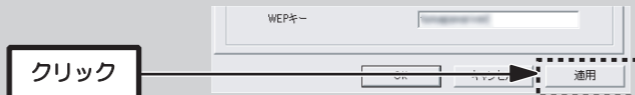
「キーフォーマット」で、暗号キーの文字種を16進数/ASCIIテキストから選択します。



「WEPキー」に、暗号キーの文字列を入力します。

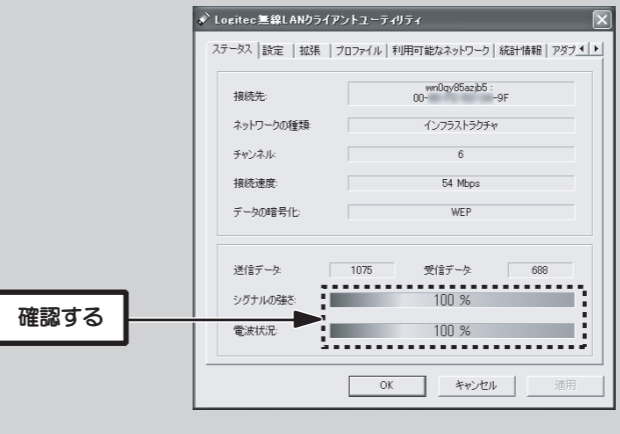


設定を保存するために、「適用」ボタンをクリックします。



無線LANに接続できないトラブルの最も大きな原因は、SSID、WEPの設定ミスです。「適用」ボタンをクリックする前に、もう一度メモした内容と入力した内容が同じであることを確認してください。

6 「[ステータス] 画面が表示されます。「シグナルの強さ」、「電波状況」のインジケータが右側の緑色の領域まで表示されていることを確認してください。

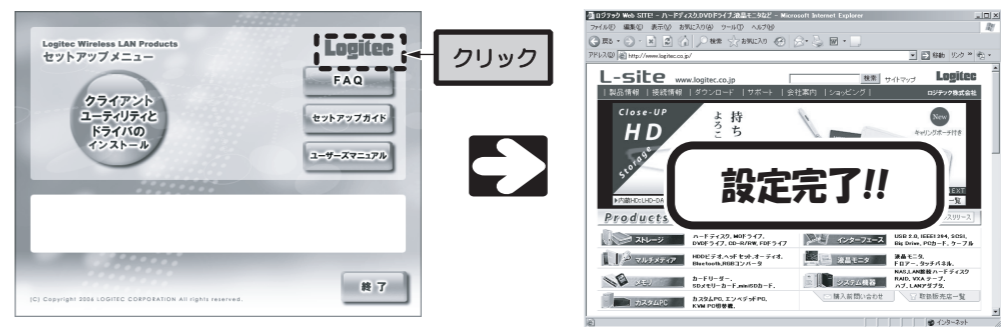


これで、本製品の無線LANの設定はすべて完了です。

WEP以外のセキュリティ設定を使用する場合、高度な機能を使用する場合はユーザーズマニュアルをご参照ください。

Step 4 接続テストをしましょう

最後にインターネットに接続できるか確認してみましょう。セットアップメニューが表示されていない場合は、セットアップディスクをCD-ROMドライブに入れてください。セットアップメニューのLogitechのロゴをクリックし、弊社のホームページが表示されれば、正しく接続できています。



FAQ

「つながらない」、「設定がうまくいかない」などのトラブルを解決するFAQを用意しています。お問い合わせの前にご参照ください。FAQは、セットアップメニューから起動します。

