

Logitec

無線ブロードバンドルータ セットアップガイド

ルータ導入編

LAN-WG/R IEEE802.11g/b対応 54/11Mbps 無線ブロードバンドルータ

このたびは、ロジテックの無線ブロードバンドルータをお買い上げいただき、誠にありがとうございます。この「セットアップガイド」は、本製品を使用して有線クライアントからインターネットに接続するまでの手順について説明しています。導入作業を始める前に、必ず製品に添付の「取り扱い上のご注意」をお読みになったうえで、正しく導入作業をおこなってください。

無線LANアダプタセットをご使用の方へ

無線LANアダプタのセットアップの前に、このシートで無線ブロードバンドルータのセットアップをおこなってください。

本製品は、人命にかかわる設備や機器、および高い信頼性や安全性を必要とする設備や機器（医療関係、航空宇宙関係、輸送関係、原子力関係）への組み込み等は考慮されていません。これらの機器での使用により、人身事故や財産損害が発生しても、弊社ではいかなる責任も負いかねます。

セットアップメニューについて



FAQ

「設定がうまくいかない」、「接続できない」などのトラブルを解決するFAQです。

ネットワーク設定マニュアル^{*1}

ホームユースや小規模オフィス向けのネットワーク設定を説明したカラーPDFマニュアルです。必要に応じてご利用ください。

セットアップガイド^{*1, 2}

ルータ導入編 (このマニュアル)

本製品経由で有線クライアントからインターネットに接続するまでの設定方法を説明します。

アダプタ導入編

無線LANアダプタセットで使用します。無線LANアダプタのドライバとクライアントユーティリティのインストール手順を説明します。

クイック接続編

無線クライアントから本製品経由でインターネットに接続するための設定方法を説明します。

ユーザズマニュアル^{*1, 2}

設定ユーティリティのレファレンスなどを掲載しています。詳しい使い方を知りたい場合にお読みください。

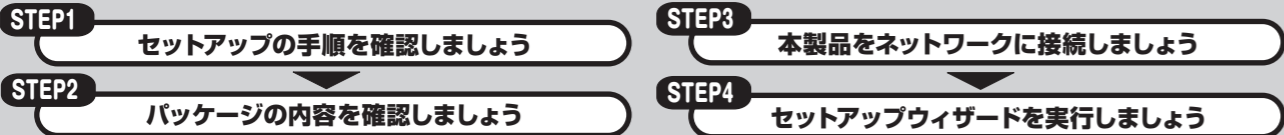
無線LANアダプタのユーティリティとドライバをインストールします。弊社当該製品との組み合わせでのみ使用できます。詳細については、セットアップガイド（アダプタ導入編）をお読みください。

*1 PDFファイルです。閲覧には「Adobe Reader」が必要です。
*2 PDFファイルには、無線LANアダプタ（LAN-WG/CB、LAN-WG/U2）のマニュアルも含まれています。

Step 1 セットアップの手順を確認しましょう

セットアップの手順を確認いただいたら、次のステップに進んでください。

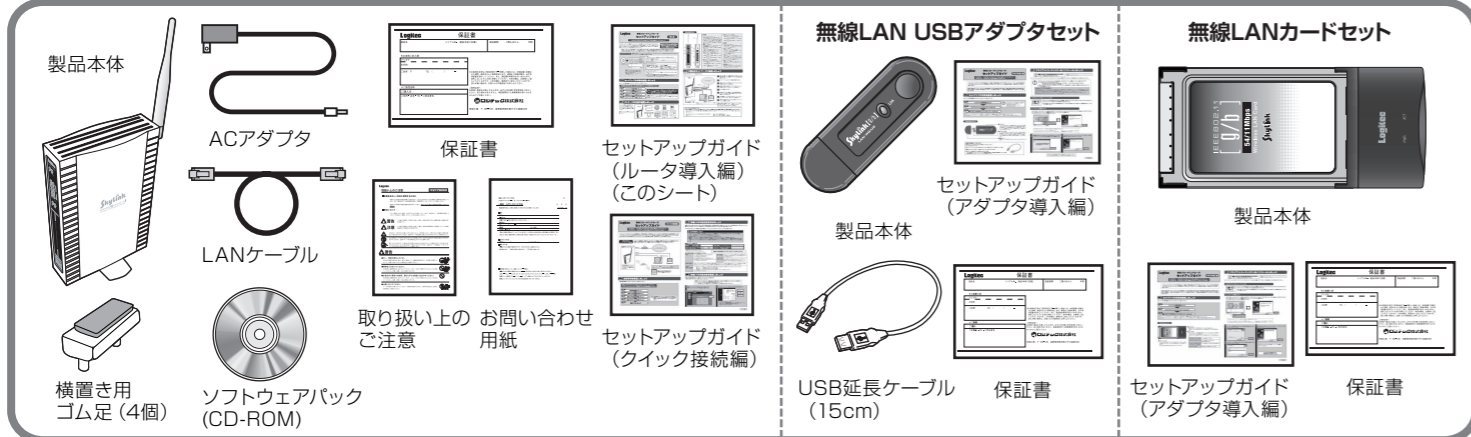
必ず製品に添付の「取り扱い上のご注意」をお読みになってから作業を始めてください。



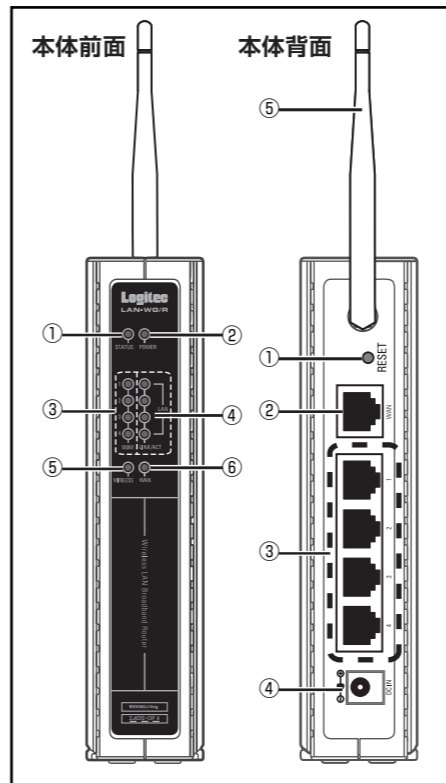
引き続き「クイック接続編」をお読みください。
無線LANアダプタセットをお使いの場合は、「アダプタ導入編」を先にお読みください。

Step 2 パッケージの内容を確認しましょう

パッケージを開封し、梱包物がすべてそろっていることを確認してください。万が一不足しているものがありましたら、お買い求めの販売店にご連絡ください。



各部の名称とはたらき



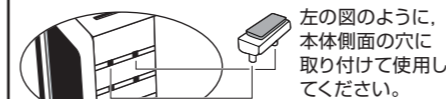
本体前面

- ステータスランプ (STATUS)**
本製品の状態を表示します。正常動作時は消灯しています。本製品の電源投入時に点灯し、しばらくすると消灯します。点灯したままの状態が続く場合は本製品に異常が発生しています。電源を入れ直して再確認してください。また、電源投入時、リセット時、設定保存時にも点灯、点滅します。消灯を確認してから使用を再開してください。
- 電源ランプ (POWER)**
本製品の電源が入っているときに緑色に点灯します。
- LAN接続速度表示ランプ (100M, 1~4)**
背面のLANポートに接続している機器との接続速度を表示します。
 - ◆点灯 100Mbps環境で接続されています。
 - ◆消灯 10Mbps環境で接続されています。
- LANステータスランプ (LINK/ACT, 1~4)**
背面のLANポートの接続状態を表示します。
 - ◆点灯 LANポートに接続した機器と正常にリンクが確立しています。
 - ◆点滅 LANポートに接続した機器とデータを送受信しています。
 - ◆消灯 LANポートに接続した機器とリンクが確立していません。
- WLANステータスランプ (WIRELESS)**
無線LANの接続状態を表示します。
 - ◆点灯 無線 (IEEE802.11g/11b) が使用できる状態です。
 - ◆点滅 無線で接続した機器とデータを送受信しています。
 - ◆消灯 まだ無線が使用できない状態です。(電源投入時など)
- WANステータスランプ (WAN)**
背面のWANポートの接続状態を表示します。
 - ◆点灯 WAN (インターネット側) に接続したモデムなどとリンクが確立しています。
 - ◆点滅 WANに接続した機器とデータを送受信しています。
 - ◆消灯 WANに接続した機器とリンクが確立していません。

本体背面

- リセットスイッチ (RESET)**
本製品の再起動、および工場出荷時の設定に初期化するためのスイッチです。操作方法についてはユーザーズマニュアルをお読みください。
- WANポート (WAN)**
付属のLANケーブルを使用して、本製品とCATV/ADSLモデムなどの回線終端機器、または既存のネットワーク機器を接続します。Auto MDI/MDI-Xに対応しており、ストレート/クロスケーブルは自動判別されます。
- LANポート (1~4)**
付属のLANケーブル、または市販のLANケーブルを使用して、本製品とパソコンまたは既存のネットワーク機器を接続します。100Mbps/10Mbpsは自動判別されます。Auto MDI/MDI-Xに対応しており、ストレート/クロスケーブルは自動判別されます。
- 電源ジャック (DC IN)**
付属のACアダプタの電源プラグを差し込みます。本製品に添付のACアダプタ以外は使用しないでください。
- 無線通信用アンテナ**
無線通信用のアンテナです。本体から取り外すことはできません。180度の範囲で回転、90度の角度で折り曲げることができます。

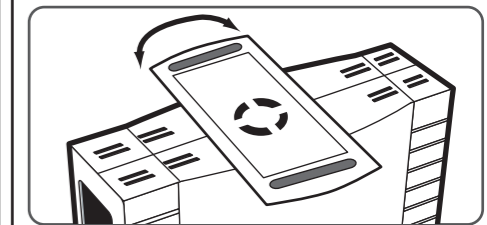
横置き用ゴム足について



構造上、いったん取り付けると取り外すことができません。横置きで使用する場合のみ取り付けてください。

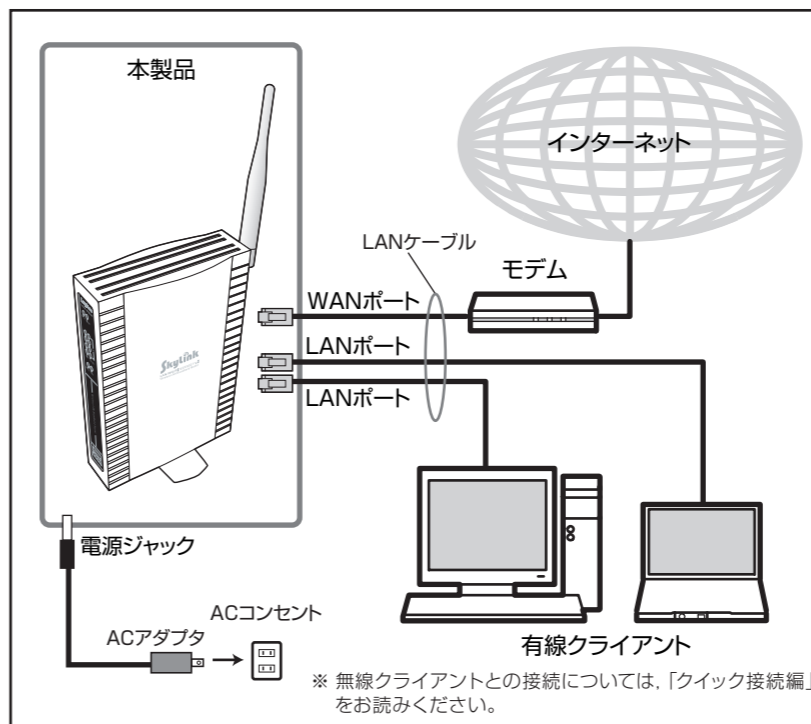
縦置き用スタンドについて

本体底面には、本製品を縦置きで使用するためのスタンドを搭載しています。スタンドは、90度回転させて使用します。



Step 3 本製品をネットワークに接続しましょう

本製品をご使用のネットワーク環境に接続します。



- 本製品を設置します。無線機能を使用する場合は、良好な通信状態を保つため、無線クライアントが見える場所に設置してください。
- ネットワーク上にあるすべての機器の電源を切ります。
- 本製品に添付、または別売のLANケーブルで、モデムと本体背面のWANポートを接続します。
- 本製品に接続する有線クライアントのLANポートと、本体背面のLANポートをLANケーブルで接続します。
- モデムの電源を入れます。
- 付属のACアダプタの電源プラグを本体背面の電源ジャック (DC IN) に接続し、本製品の電源を入れます (本体に電源スイッチはありません)。
- 本体の電源ランプ (POWER) が点灯し、ステータスランプ (STATUS) が点灯→消灯することを確認します。
- 本製品の初期設定をおこなうため、有線クライアント (パソコン) の電源を入れます。

本製品の初期設定は、Webベースの設定ユーティリティを使用します。設定ユーティリティへの接続には、Internet Explorer 5.5以降のWebブラウザが必要です。

これで、Step3の作業は完了です。Step4に進む前に、プロバイダから提供された、プロバイダに接続するための情報が記載された資料を準備しておいてください。詳細はユーザーズマニュアルの「セットアップ作業に入る前に」をお読みください。

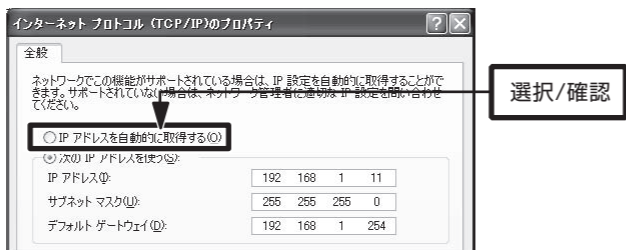
Step 4 セットアップウィザードを実行しましょう

本製品をネットワークに接続したら、本製品の設定ユーティリティにWebブラウザ経由で接続し、「セットアップウィザード」を実行します。

① 有線ネットワークの設定を確認します

設定用パソコン（有線クライアント）が、本製品の設定ユーティリティに接続できる設定になっているかを確認します。
設定用パソコンのIPアドレス設定を確認し、「自動取得」になっていれば、次に進んでください。
もしIPアドレスが固定されている場合は、「自動取得」に変更してください。詳細な手順については、ユーザーズマニュアルの「有線LAN設定の確認」をお読みください。

❗ 本製品を無線クライアントのみで使用する場合でも、初期設定時には有線クライアントで接続して設定してください。



② 設定ユーティリティを起動します

IPアドレス設定の確認が終わったら、設定ユーティリティを起動します。※画面は開発中のものです。変更になることがあります。

Internet Explorerを起動し、[アドレス]に「http://192.168.1.254」と入力してEnterキーを押します。

ログイン画面が表示されますので、[ユーザー名]に「root」を入力し、[パスワード]は空欄のまま「OK」をクリックします。

設定ユーティリティが起動します。

③ セットアップウィザードを実行します

設定ユーティリティが起動したら、セットアップウィザードを実行します。
プロバイダに接続するための情報をお手元に用意してから作業を始めてください。
セットアップウィザードでは、インターネットへの接続方法を選択し、接続確認するまでをウィザード形式でおこないます。セットアップウィザードでの設定は、接続に必要な最低限の設定です。詳細な設定についてはユーザーズマニュアルをお読みください。

① 設定ユーティリティの[セットアップ]を選択します。

② セットアップウィザードが表示されます。「次へ」をクリックします。

③ インターネットへの接続方法を選択して、「次へ」をクリックします。

④ プロバイダへの接続情報を入力します。

（左下より）
[接続ユーザー名]、[接続パスワード]にプロバイダに接続するためのユーザ名、パスワードを入力して、「次へ」をクリックします。

■IP自動取得 (DHCP)
接続情報を入力する画面は表示されません。手順⑥に進んでください。

■IP固定設定
プロバイダから提供されたIPアドレス、DNSサーバなどの情報を入力し、「次へ」をクリックします。

⑤ 設定を保存し、接続テストをします。

① 「設定の保存後、インターネット接続をテストする」にチェック (✓) を付けます。
② 「保存」をクリックします。
③ テスト開始の確認ダイアログが表示されますので、「OK」をクリックし、接続テストを開始します。

●接続テストが成功した場合
接続テストが成功すると、「システム リポートをおこないました」と表示されますので、「終了」をクリックしてウィザードを終了します。本製品が再起動すれば、設定は完了です。

●接続テストが失敗した場合
接続テストが失敗すると、「テストに失敗しました」と表示されます。「終了」をクリックしてウィザードを終了したあと、本製品を工場出荷時の初期状態に戻してから、設定をやり直してください。本製品を工場出荷時の初期状態に戻す方法については、ユーザーズマニュアルの「本製品の設定を初期化する」をお読みください。

お気に入りのホームページを表示させてみて、正常に表示できれば設定は完了です。必要に応じて、次の設定に進んでください。

◆無線クライアントから接続する場合
→「クイック接続編」に進んでください。
◆アクセス制限などの詳細な設定をする場合
→ユーザーズマニュアルの「応用編」をお読みください。

基本仕様

無線LAN部	
規格	IEEE802.11g/IEEE802.11b/ARIB STD-T66
転送スピード (理論値)	最大 54Mbps
周波数帯域	2412~2472MHz (中心周波数)
チャンネル	1~13ch
伝送方式	11g: 直交周波数分散多重 (OFDM形式) 11b: 直接拡散/スペクトラム拡散 (DS-SS方式)
送信出力	10mW/MHz以下
伝送速度	11g: 54, 48, 36, 24, 18, 12, 11, 9, 6, 5.5, 2, 1Mbps 11b: 11, 5.5, 2, 1Mbps
アクセス方式	インフラストラクチャ (親機)
アンテナ方式	スリーブ型ダイポールアンテナ
セキュリティ	WPA2-PSK (AES) / WPA-PSK (TKIP, AES) / WEP (128/64ビット) / SSIDステルス機能 / MACアドレスフィルタ

WAN/有線LAN部	
規格	IEEE802.3u (10BASE-TX) / IEEE802.3 (10BASE-T) / IEEE802.3x (Flow Control)
コネクタ	WAN : RJ45×1ポート LAN : RJ45×4ポート
データ転送速度 (理論値)	100Mbps (100BASE-TX, 最大) 10Mbps (10BASE-T, 最大)
Auto MDI/MDI-X	対応
オートネゴシエーション機能	対応 (100/10Mbps)

ルータ, その他一般仕様	
ルーティング対応プロトコル	TCP/IP
インターネット接続方式	PPPoE認証接続 (2セッション) / IPアドレス自動取得接続 / IPアドレス固定接続
DHCPサーバ	最大253台
その他機能	仮想サーバ、DMZホスト、ダイナミックDNS、VPN/パススルー (PPTP, IPSec)、SPI
設定ユーティリティ	Webブラウザ設定 (Internet Explorer 5.5以降)
電源仕様	AC100V±10% (50/60Hz)
消費電力 (定格)	5W
環境条件	動作時: 温度0℃~40℃ / 湿度10%~90% (結露なきこと) 保管時: 温度-20℃~+60℃ / 湿度0%~95% (結露なきこと)
外形寸法 (幅×奥行×高さ)	36mm×102mm×114mm (アンテナ部は含まず)
質量	約218g (ACアダプタ含まず)

サポートサービスについて

下記のロジテック・テクニカルサポートへお電話またはFAXでご連絡ください。サポート情報、製品情報につきましては、インターネットでも提供しております。

ロジテック ホームページ <http://www.logitec.co.jp/>

弊社Webサイトより、ユーザ登録いただくことをおすすめします。登録いただいたお客様を対象に、ご希望に応じて弊社発行のメールマガジン、弊社オンラインショップからの会員限定サービスをご案内させていただきます。また、登録いただいた製品に関する重要な発表があった場合、ご連絡させていただくことがあります。

テクニカルサポートにお電話、FAXされる前に
お手数ですが、テクニカルサポートにお電話される前に、次の項目について確認してください。

- ◆ お電話される前に、パソコンを起動できる場合は、起動した状態でお電話ください。
- ◆ 対象製品が取り付けられたパソコンの前から会話が可能な場合は、パソコンの前からお電話をおかけください。実際に操作しながらチェックできますので、解決しやすくなります。
- ◆ FAXを送られる場合は、付属の「お問い合わせ用紙」に詳しい内容をご記入のうえ送付してください。

お調べいただきたい内容

- ◆ ネットワーク構成
 - ・ 使用しているネットワークアダプタ
 - ・ 使用しているOS
 - ・ 使用しているパソコンのメーカーおよび型番
 - ・ ネットワークを構成するパソコンの台数とOSの構成
 - ・ ネットワークを構成するその他の関連機器 (ハブ、ルータなど)
- ◆ 具体的な現象
 - ・ 具体的な現象、事前にお客様が試みられた事項 (あればお伝えください)

ロジテック・テクニカルサポート (ナビダイヤル)
TEL: 0570-050-060 FAX: 0570-033-034

受付時間: 月曜日~金曜日 9:00 ~ 12:00, 13:00 ~ 18:00
(ただし、夏期、年末年始の特定休業日、祝祭日は除きます)
※ FAXによる受付は24時間対応していません。

本製品は日本国内仕様です。海外での使用に関しては弊社ではいかなる責任も負いかねます。また弊社では海外使用に関する、いかなるサービス、サポートも行っておりません。

無線ブロードバンドルータ セットアップガイド (ルータ導入編、LAN-WG/R用)
2006年11月 第1版 **ロジテック株式会社**
© 2006 LOGITEC CORPORATION All rights reserved.