

# Bluetooth 対応 USB アダプタ LBT-UA400C1

## 取扱説明書

このたびは弊社製 Bluetooth アダプタ「LBT-UA400C1」をお買い上げいただき誠にありがとうございます。

本製品をパソコンの USB ポートに接続することによって、簡単に Bluetooth 対応の無線環境をパソコンに追加することができます。

Bluetooth 機能を搭載した携帯電話やパソコンとワイヤレスで接続できるので、安全で便利なハンズフリー通話やボイスチャットをお楽しみいただけます。

本書では、本製品を正しく安全に使用するための手順や注意事項を記載しております。ご使用前に必ずご一読ください。

また、本書は読み終わった後も、いつでも読むことができるように大切に保管してください。



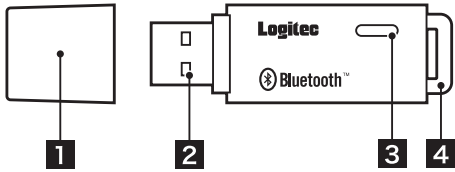
※Bluetooth および Bluetooth ロゴは Bluetooth SIG の商標です。その他本書に記載されている機器または製品の名称は併記されている各社の商標または登録商標です。

## パッケージ内容の確認

本製品のパッケージには以下のものが含まれています。ご使用前にご確認ください。

- Bluetooth USB アダプタ × 1
- セットアップ CD-ROM × 1
- 取扱説明書 兼 保証書 × 1

## 各部の名称と役割



- 1 キャップ**  
コネクタ部分を保護します。  
本製品を使用しないときにコネクタ部分にはめてください。
- 2 USB コネクタ**  
パソコンの USB ポートに挿入します。
- 3 アクセスランプ**  
Bluetooth 機器との通信状態に合わせて点滅します。
- 4 キャップホルダー**  
本製品使用時にキャップを取り付けることができます。

## 取り扱い上の注意

### ■本製品を正しく安全にお使いいただくために

本製品を正しく安全にお使いいただくために、以下の注意事項を必ずお守りください。

#### ⚠ 警告

ここに記載された事項を無視すると、使用者が死亡または障害を負う危険性または物的損害を負う危険性がある項目です。

- **万一、異常が発生したとき。**  
本製品から異臭や煙が出たときは、ただちに使用を中止し、パソコンの電源を切り、本製品をパソコンから抜いて販売店にご相談ください。
- **高温のまま放置しないでください。**  
本製品は精密な電子機器です。高温、多湿の場所、長時間直射日光の当たる場所での使用・保管は避けてください。また、周辺の温度変化が激しいと内部結露によって誤動作する場合があります。
- **分解しないでください。**  
本書の指示に従って行う作業を除いては、自分で修理や改造・分解しないでください。感電や火災、やけどの原因になります。
- **水気の多い場所での使用・保管は行わないでください。**  
本製品内部に液体が入ると、故障・火災・感電の原因となります。また、充電時に濡れた手で充電ケーブルを触ると、感電の原因となりますのでおやめください。
- **小さなお子様の手の届くところに保管しないでください。**  
誤飲など思わぬ事故を招く場合があります。
- **病院内や航空機の中などでは使用しないでください。**  
高度な安全を要求される場所では絶対に使用しないでください。特定医療機器や航空機の計器類などの誤動作の原因となります。

#### ⚠ 注意

ここに記載された事項を無視すると、けがをしたり、物的損害を受ける恐れがある項目です。

- **本体は精密な電子機器のため、衝撃や振動の加わる場所、強い磁力の発生する場所、静電気の発生する場所などでの使用・保管は避けてください。**
- **ご使用の際は接続機器の取扱説明書の指示に従ってください。**  
本製品は、パソコンや携帯電話などと無線通信による使用が可能です。接続先の機器により設定方法や注意事項が異なります。ご使用の際はこれらの機器の取扱説明書をよく読み、注意事項に従ってください。
- **ラジオ・テレビ等の近くで使用すると、ノイズを与えることがあります。また、近くにモーター等の強い磁界を発生する装置があるとノイズが入り、誤動作する場合があります。必ず離してご使用ください。**
- **日本国以外では使用しないでください。**  
この装置は日本国内専用です。他国には独自の安全規格が定められており、この装置が規格に適合することは保証いたしかねます。また、海外からのお問い合わせに関しても一切応じかねますのでご注意ください。

### ■その他：こんなことにも注意してください

- ・衝撃や振動の加わる場所、高温・多湿の場所、直射日光が長時間当たる場所での使用、保管は避けてください。
- ・本製品は精密機器です。落としたり、強い衝撃を加えないでください。
- ・温度、湿度の特に高い場所（車のダッシュボードや、暖房器具の近くなど）や直射日光が長時間あたる場所、静電気の発生しやすい場所、ホコリの多い場所には置かないでください。
- ・本製品が汚れたときは、水または中性洗剤を少量含ませた柔らかい布で拭いてください。ベンジンやシンナーを使用すると変形、変色の原因となります。

## ソフトウェアのインストール

本製品を使用するためには、ソフトウェア・ドライバをパソコンにインストールする必要があります。

ここでは、Windows 環境でのインストール方法を説明します。Macintosh 環境でのご使用の場合は、CD-ROM に収録されている「Macintosh 環境での使用方法」を参照してください。

### ■インストール

- 1 付属の CD-ROM をパソコンの CD/DVD-ROM ドライブにセットしてください。  
●セットアップランチャーが起動します。

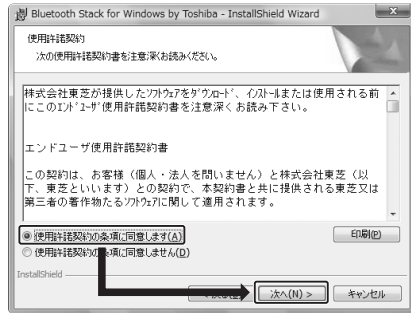
- 2 ドライバ/ユーティリティのアイコンを選択し、「セットアップの起動」ボタンをクリックします。



- 3 インストーラーが起動するので、「次へ」ボタンをクリックします。



- 4 使用許諾契約画面が表示されるので、内容をよく確認し、「使用許諾契約の条項に同意します」を選択し、「次へ」ボタンをクリックします。



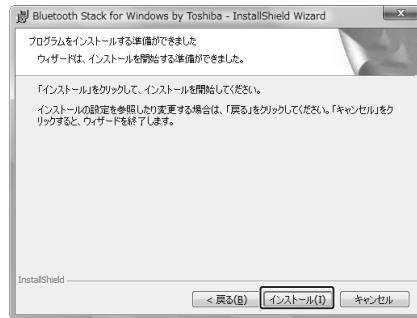
### ■電波に関する注意事項

この機器の使用周波数帯では、電子レンジ等の産業・科学・医療用機器のほか工場の製造ライン等で使用されている移動体識別用の構内無線局（免許を要する無線局）および特定小電力無線局（免許を要しない無線局）が運用されています。

- この機器を使用する前に、近くで移動体識別用の構内無線局および特定省電力無線局が運用されていないことを確認してください。
- 万一、この機器から移動体識別用の構内無線局に対して電波干渉の事例が発生した場合には、速やかに使用周波数を変更するかまたは電波の放射を停止した上、弊社テクニカルサポートにご連絡いただき、混信回避のための処置等（たとえば、パーティションの設置など）についてご相談してください。
- その他、この機器から移動体識別用の特定小電力無線局に対して電波干渉の事例が発生した場合など何かお困りのことが起きたときは、弊社テクニカルサポートまでお問い合わせください。

使用周波数帯域	: 2.4GHz
変調方式	: 周波数拡散方式 FHSS (Frequency Hopping Spread Spectrum)
想定干渉距離	: 約 100m (障害物のない場合)
周波数変更の可否	: 全帯域を使用し、かつ「構内無線局」「特定省電力無線局」帯域を回避可能

- 5 「インストール」ボタンをクリックします。



- ドライバ・ソフトウェアのインストールが実行されます。この作業は数分かかります。



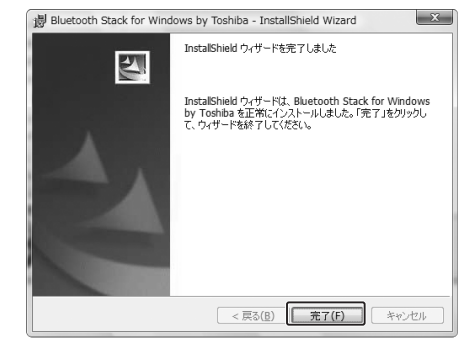
## 表面より続く ソフトウェアのインストール

**6** 次のメッセージが表示されたら、本製品をパソコンに取り付けて、「OK」ボタンをクリックします。

必ず先に本製品をパソコンに取り付けてください。



**7** インストールが完了し、次の画面が表示されたら、「完了」ボタンをクリックします。



**8** 再起動を促すメッセージが表示されるので、「はい」ボタンをクリックして、コンピュータを再起動します。



## 使用環境について

### ■対応パソコンと OS について

2.4GHz 帯を使用する無線 LAN（802.11b/g/n）との併用は、電波干渉の発生により利用できないことがあります。

- 対応パソコン**  
本製品は、USB ポートを持つ次のパソコンで使用することができます。**各社** DOS/V パソコン  
**日本電気株式会社** PC98-NX シリーズ  
**アップルコンピュータ社** Macintosh シリーズ

- 対応 OS**  
本製品が対応している OS は、以下の通りです。**Windows シリーズ**  
Windows Vista（※）、Windows XP Home Edition/Professional  
Windows 2000 Professional  
**Macintosh シリーズ**  
MacOS X 10.2.6 以降

- 対応プロファイル**  
本製品が対応しているプロファイルは、以下の通りです。**Windows Vista、Mac OS X 対応**  
SPP\*、DUN\*、FTP\*、HID\*、HCRP\*、OPP\*、LAP、FAX、PAN、A2DP\*、(GAVDP)、BIP、HSP\*、HFP、AVRCP\*  
\*MAC OS 10.5 にも対応したプロファイル

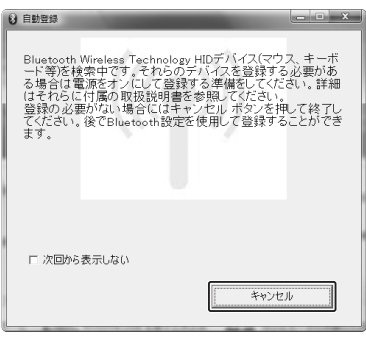
### ■ Macintosh 環境でのご使用について


Macintosh 環境でご使用の場合は、Mac OS X に標準で搭載されているドライバおよびアプリケーションを使用してください。

Macintosh 環境での詳しい使い方については、付属の CD-ROM 内に「MacGuide.pdf」ファイルをご用意しています。こちらを参照してください。

- 再起動後、Bluetooth マウスやキーボードなどの HID（ヒューマンインターフェースデバイス）を登録する画面が表示されます。

**9** HID 対応の機器をお持ちの場合は、この画面で登録することをお勧めします。登録する機器がない場合は、キャンセルをクリックします。



- 以上でインストールは完了です。インストールが完了した後は、 アイコンがタスクトレイに常駐します。

## ■使用機器の登録

使用する機器（ヘッドセットや携帯電話等）をパソコンに登録し、ペアリングを行ってください。詳しい使い方については、各機器の取扱説明書を参照してください。

## ■取り外しについて

本製品を取り外す場合は、接続が確立されている Bluetooth デバイスとの通信を終了させておいてください。

## ハードウェア仕様

製品型番	LBT-JA400C1		
対応 I/F	USB 2.0 (1.1 互換)		
キャリア周波数	2.400 - 2.4835 GHz		
Bluetooth 仕様	Bluetooth Ver 2.1 + EDR Class1		
周波数拡散方式	FHSS (Frequency Hopping Spread Spectrum)		
伝送距離	Class1 最大 100m (理論値) Class1 機器との接続：推奨最大 55 m (※) Class2 機器との接続：推奨最大 20 m (※)		
最大通信速度	2.1Mbps (理論値)		
電力仕様	USB バスパワー		
アンテナタイプ	内蔵型プリントアンテナ		
環境条件	動作時	温度	0℃ ～ 35℃
		相対湿度	20% ～ 80% (ただし、結露なきこと)
	保管時	温度	-10℃ ～ 50℃
		相対湿度	10% ～ 90% (ただし、結露なきこと)
外形寸法 (幅×高さ×奥行き)	19.2mm × 9.0mm × 59.6 (キャップ取り外し時) /64.6 (キャップ取り付け時)		
質量	約 10g		

※使用環境によって短くなる場合があります。

## こんなときは（故障かな？と思うときに）

- Bluetooth 搭載機器と本製品がペアリングできない。**
  - ・機器側の Bluetooth 機能が使用可能な状態であることをご確認ください。ペアリングモードが時間切れのため終わっている場合は、再度設定をする必要があります。
  - ・ご使用の機器が本製品のプロファイルに対応しているかをご確認ください。

## サポート修理受付窓口のご案内

### ■お問い合わせの前に

- 本書を見て、接続の状態、注意事項をもう一度ご確認ください。
- 弊社 Web サイト（http://www.logitec.co.jp/）では、最新のサポート情報を公開しています。お問い合わせの前にご確認ください。

※問題が解決しない場合は、弊社テクニカルサポートまでお問い合わせください。FAX にてお問い合わせの際は、お客様のお名前、住所、電話番号、お問い合わせいただく製品名称、シリアル番号、故障の状態（なるべく詳しく）をご記入ください。

### ■弊社テクニカルサポート連絡先（ナビダイヤル）

<b>TEL：0570-022-022</b>	<b>FAX：0570-033-034</b>
受付時間	9：00～12：00、13：00～19：00 月曜日～金曜日（祝祭日、夏期、年末年始特定休業日を除く）
※携帯電話（FAX）、PHS（TEL、FAX 共）、IP 電話（TEL、FAX 共）、ひかり（光）電話（TEL、FAX 共）はご利用になれません。ナビダイヤルを利用できない場合は弊社 Web サイトにて電話番号をご確認願います。	

### ■修理について

- 修理依頼品については、下記に記す弊社修理受付窓口にお送りいただくか、お求めいただいた販売店にご相談ください。
- 保証期間中の修理につきましては、保証規定に従い修理いたします。
- 保証期間終了後の修理につきましては、有料となります。ただし、製品終息後の経過期間によっては、部品などの問題から修理できない場合がありますので、あらかじめご了承ください。

## ■修理品送付先

<b>〒396-0192</b> <b>長野県伊那市美すず六道原 8268</b> <b>ロジテック株式会社 修理サポートセンター（3番受入窓口）</b> <b>TEL：0265-74-1423 FAX：0265-74-1403</b>
○上記電話番号では、修理依頼品や各種サービス（※）等に関するお問い合わせ以外は承っておりません。製品に関する技術的なお問い合わせや修理が必要がどうかについてのお問い合わせは、弊社テクニカルサポートにお願いいたします。※データ消去サービスやオンサイト保守サービス、ピックアップサービス等のサービスを指します。これらのサービスは対象製品が限定されています。また、有償の場合や対象期間内無償の場合など、内容は異なります。詳しくは弊社 Web サイトを参照してください。

### ◎修理ご依頼時の確認事項

- ・お送りいただく際の送料および、梱包費用は保証期間の有無を問わずお客様のご負担になります。
- ・保証期間中の場合は、ご購入年月日が記載された保証書を修理依頼品に添付してください。
- ・必ず、「お客様のご連絡先（ご住所 / 電話番号）」「故障の状態」を書面にて添付してください。
- ・保証期間を超えた製品の修理については、お見積り目の必要の有無、または修理限度額および連絡先を明示のうえ、修理依頼品に添付してください。
- ・ご送付の際は輸送中の破損がないように、緩衝材に包んでダンボール箱（本製品の梱包箱、梱包材を推奨します）等に入れて、お送りください。
- ・弊社 Web サイトでは、修理に関するご説明や願いを掲載しています。修理依頼書のダウンロードも可能です。
- ・お送りいただく際の送付状控えは、大切に保管願います。

## 保証規定

### ■保証内容

製品添付のマニュアル、文書、説明ファイルの記載事項に従った正常なご使用状態で故障した場合には、本保証書に記載された内容に基づき、無償修理をいたします。保証対象は製品の本体部分のみとさせていただきます、添付品は保証の対象とはなりません。なお、本保証書は日本国内においてのみ有効です。

### ■保証適用外事項

保証期間内でも、以下の場合は有償修理となります。

- 本保証書の提示をいただけない場合
- 本保証書の所定事項の未記入、あるいは字句が書き換えられた場合
- お買い上げ後の輸送、移動時の落下や衝撃等、お取り扱いが適当でないために生じた故障、損傷の場合
- 火災、地震、水害、落雷、その他の天災地変、または異常電圧等による故障、損傷の場合
- 接続されている他の機器に起因して、本製品に故障、損傷が生じた場合
- 弊社および弊社が指定するサービス機関以外で、修理、調整、改良された場合
- マニュアル、文書、説明ファイルに記載の使用手法、およびご注意に反するお取り扱いによって生じた故障、損傷の場合

### ■免責事項

本製品の故障または使用によって生じた、直接および間接の損害について、弊社は一切の責任を負いません。

<b>個人情報の取り扱いについて</b> ユーザー登録・修理依頼・製品に関するお問い合わせなどでご提供いただいたお客様の個人情報は、修理品やアフターサポートに関するお問い合わせ、製品およびサービスの品質向上・アンケート調査等、これらの目的のために関連会社または業務提携先に提供する場合、司法機関・行政機関から法的義務を伴う開示請求を受けた場合を除き、お客様の同意なく第三者への開示はいたしません。お客様の個人情報は細心の注意を払って管理いたしますので、ご安心ください。
---