

①はじめにお読みください

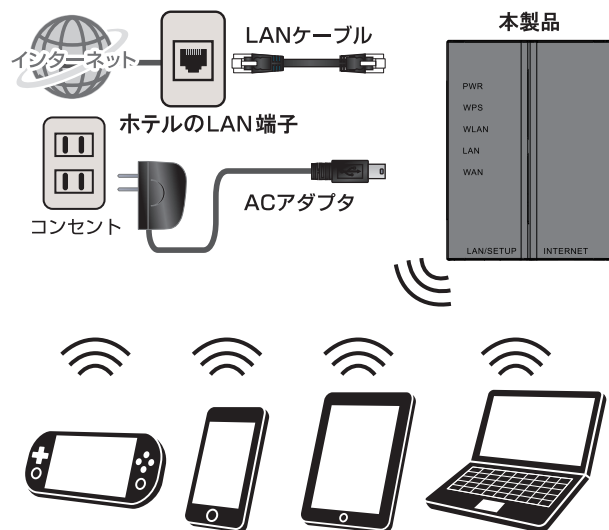
設定手順について、別紙「(月) 設定手順書」をお読みください。

設定を始める前に、必ず「①はじめにお読みください」をお読みになり、本製品を正しくお使いください。

また、各説明書は、使用後も大切に保管しておいてください。

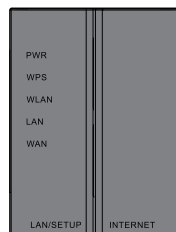
こんなことができます

本製品は、ホテルのLAN端子に接続する事で、手軽にWi-Fiを使うことができるモバイル無線LANルータです。



箱の中身を確認してください

- モバイル無線LANルータ(本製品) 1台



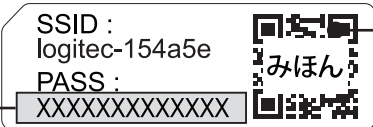
- ACアダプタ(約1.75m) 1台
- LANケーブル(約0.5m) 1本

- はじめにお読みください(本シート) 1枚

- 設定手順書 1枚

- 設定情報シール 1枚

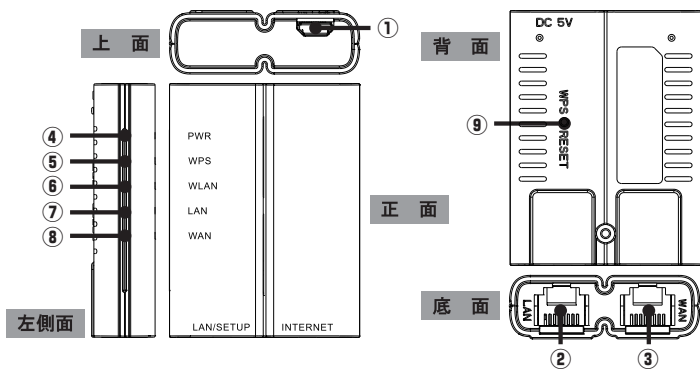
(本シールは、製品背面に貼り付けられています。)



QRコード:
QR設定アプリ「QRでかんたん接続」で使用するバーコードです。

暗号キー:13桁の0~9までのランダムな数字が記載されています

各部の名称とはたらき



①	電源ジャック(DC IN) microUSB	同梱のACアダプタを接続します。また、別売のUSB(microB-A)ケーブルを使うことでUSB給電もできます。
②	LAN/SETUPポート(黒色)	パソコンからのLANケーブルを接続するポートです。パソコン上から本製品の設定を変更する際にも使用します。
③	WANポート(青色)	本製品とホテルに設置されているLAN端子をLANケーブルで接続するポートです。
④	PWRランプ(青色)	点灯:本製品の電源が入った状態です。
⑤	WPSランプ(赤色)	点灯:WPS機能が動作中です。(約2分で消灯します) 消灯:WPS機能を使用していません。
⑥	WLANランプ(青色)	点灯:無線クライアント側とのリンクが確立しています。点滅:データ転送中です。消灯:未接続の状態です。
⑦	LANランプ(青色)	有線LANで接続しているときに点灯または点滅します。点灯:パソコンとリンクが確立しています。点滅:データ転送中です。消灯:未接続の状態です。
⑧	WANランプ(青色)	点灯:LAN側とのリンクが確立しています。点滅:データ転送中です。消灯:未接続の状態です。
⑨	WPS/reset ボタン	1秒押すとWPSランプが点滅し、WPSが実行されます。10秒以上押しで離すと、本製品が初期化されます。WPSランプ点灯中は、電源を切らないでください。

主な仕様と工場出荷時の設定

●主な仕様	
データ転送速度(有線)	10/100Mbps(自動判別)
ポート数(有線)	LANポート:1ポート WANポート:1ポート(WAN側と接続) ※いずれもAuto MDI/MDI-Xに対応
消費電力(定格)	2W
動作温度/動作湿度	0~40℃/90%以下(結露無きこと)
外形寸法	約 幅56x奥行き42x高さ13.5mm(突起物除く)
質量	約23g(ACアダプタ含まず)

※ 本製品はAPモード、ポート転送、DMZ、DDNSの機能は搭載しておりません。また、フレッツ光ネクストのNGN IPv4サービス(サービス情報サイトやウイルススクリア等)には対応しておりません。

●設定ユーティリティの工場出荷時の設定値	
ログイン時のユーザー名とパスワード	ユーザー名: admin パスワード: admin

●有線LAN 関係の工場出荷時の設定値(初期値)	
LAN側IPアドレス	192.168.2.1(ルータモード)
DHCPサーバ機能	有効(割当IPアドレス範囲: 192.168.2.100~192.168.2.200) デフォルトゲートウェイ:無線ルータのLAN側IPアドレス DNSサーバの通知:無線ルータのLAN側IPアドレス

●無線LAN 関係の工場出荷時の設定値(初期値)	
基本接続用	ゲーム機接続用
SSID: logitec-xxxxxx*1	SSID: logitec2nd-xxxxxx*1
暗号化: WPAプレシェアード*2 暗号キー: 付属の「設定情報シール」に記載	暗号化: WEP 暗号キー: 付属の「設定情報シール」に記載
暗号キーフォーマット: パスフレーズ	暗号キーフォーマット: パスフレーズ

※ PS Vitaや3DSはセキュリティ上、「ゲーム機接続用」ではなく、「基本接続用」のSSIDに接続されることを強くおすすめします。

※ 1 Xは、0~9、a~fのランダムな英数字です。両SSIDともXの英数字は共通です。

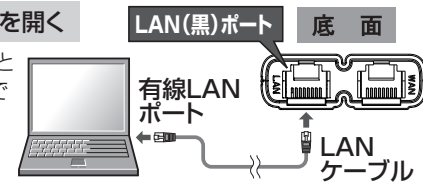
※ 2 無線アダプタ側の設定では、WPA2-AESを選択してください。

本製品の設定を変更する

本製品のSSIDや、無線セキュリティのレベルなどの設定を変更する場合には、以下の方法で設定画面を開いてください。

A-パソコンから設定画面を開く

①イラストを参考に、本製品とパソコンをLANケーブルで接続します。



②Webブラウザ(IEなど)を起動して、アドレス欄に「http://192.168.2.1」を入力し、キーボードの【Enter】キーを押します。
※パソコン側のIPアドレスが固定になっている場合、「自動取得」に変更してください。

③認証画面が表示されるので、以下のユーザー名とパスワードを入力し、【OK】をクリックします。

ユーザー名: admin パスワード: admin ※いずれもすべて半角小文字です

④設定画面が表示されます。
※変更した設定内容は、本製品の再起動後に有効になります。

B-スマートフォンやタブレット端末から設定画面を開く

①「(月)設定手順書」をご覧いただき、本製品との接続設定を完了してください。

②標準のWebブラウザ(Safariなど)を起動して、アドレス欄に「http://192.168.2.1」を入力し、キーボードの【Enter】キーを押します。
※スマートフォン標準ではないブラウザの場合、設定できないことがあります。

③認証画面が表示されるので、以下のユーザー名とパスワードを入力し、【OK】をクリックします。

ユーザー名: admin パスワード: admin

④設定画面が表示されます。
※いずれもすべて半角小文字です
※変更した設定内容は、本製品の再起動後に有効になります。

本製品を最新化する(ファームウェア更新)

本製品のバージョンを最新化することで、新しい機能を追加したり、場合によっては、操作を改善することができます。

ファームウェア更新時の注意事項

- ファームウェアの最新化には、パソコンが必要です。スマートフォンやタブレット、ゲーム機などでは最新化できません。
- ファームウェアを更新中は、絶対に本製品の電源を切らないでください。製品が故障する可能性があります。
- 更新するファームウェアは、必ず本製品のものを使用してください。本製品以外の製品のファームウェアを使って更新すると、故障する可能性があります。

最新のファームウェア(本製品の基幹ソフトウェア)は、パソコンよりダウンロードしてください。

- ① インターネットへ接続します。
- ② Webブラウザのアドレス欄へ「6409.jp」と入力します。

② [ダウンロード]をクリックします。

④ 本製品の型番「LAN-W300 N/RSx」で検索します。ダウンロードファイルは、圧縮されています。解凍(展開)してご利用ください。

本製品を最新化する(ファームウェア更新) 続き

Windows用ファイルの場合

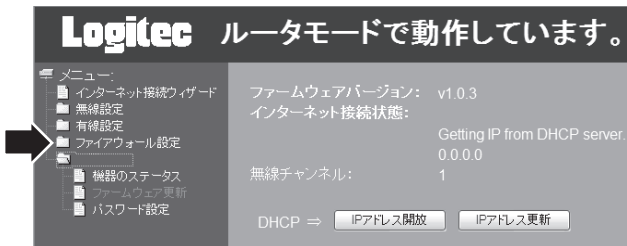
①ファームウェアをデスクトップ上に保存してください。

②ダウンロード完了後、【フォルダを開く】ボタンをクリックします。

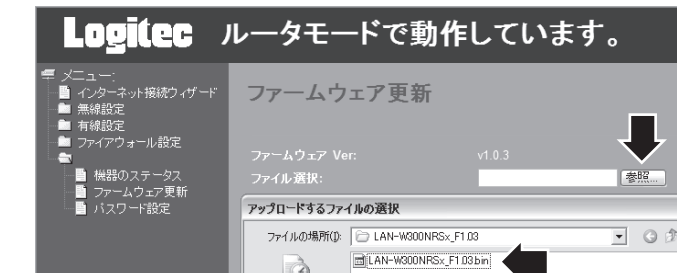
③ダウンロードされた電子レンジ型のアイコンをダブルクリックして、開いたウィンドウ上の【OK】ボタンをクリックして、ファイルを解凍してください。
※お使いのOSなどにより、表示内容が若干異なることがあります。

④パソコンのWebブラウザから、本製品の設定画面を開いてください。
※設定画面の詳しい開き方は左記「本製品の設定を変更する」を参照ください。

⑤メニュー内の【管理ツール】>【ファームウェア更新】をクリックします。



⑥【参照】をクリックし、ファームウェアファイル(bin)を指定して、【開く】をクリックします。



⑦設定画面上の【実行】をクリックして、更新が始まったら、完了まで絶対に電源を切らないでください。

以上で、ファームウェアの更新は終了です。本製品から電源ケーブルを抜き挿した上で、お使いください。

Macintosh用ファイルの場合

①ファームウェアをデスクトップ上に保存してください。

②ダウンロード完了後、必要に応じダウンロードした圧縮ファイル(zip)ファイルを解凍しておいてください。(OSによっては、本作業は不要です)。

③「Windows用ファイルの場合」(上記)④~⑦の手順に従って、本製品の設定画面から更新をおこなってください。

こんなときには 一困ったときにお読みください

Q1 インターネットに接続できません。もしくは、認証画面を求められました。

A1 ホテルなどによっては、インターネット利用前に認証が必要です。ご宿泊のホテルへ認証方法をご確認ください。

Q2 有線LANを使って、インターネットに接続できません。

A2 以下の方法を試したり、確認したりしてください。

①全ての機器の電源を切った状態で、各機器とのLANケーブルが正しく接続されているか確認してください。LANケーブルがしっかりポートに挿しこまれていない可能性がありますので、カチッとハマっているかも確認してください。

②本製品とパソコンなどの各機器との間で正常な値を取得できていない可能性があります。正しくLANケーブルが接続されている場合は、一度全ての電源を切り、各機器を1分程度の間隔をあけながら本製品→各機器の順で電源を入れ直してください。 ※本製品の電源を切るには、本製品から電源ケーブルを抜きます。

Q3 Wi-Fi(無線LAN)を使って、インターネットに接続できません。

A3 以下の方法を試したり、確認したりしてください。

①特定のスマートフォンや、無線LAN対応パソコンなどの機器のみインターネットに接続できない場合は、機器側に問題がある可能性があります。機器側の説明書などを確認し、正しい設定を行ってください。

②全てのスマートフォンや、無線LAN対応パソコンなどの機器でインターネットに接続できない場合は、本製品の「無線LAN設定」に問題がある可能性があります。まず本製品の設定の内容を確認後、1台の機器で再接続を試みてください。

③本製品と各機器が正常に接続できている場合は、本製品が正しくインターネット接続(WAN側)できていない可能性があります。Q1の内容を参考にして、各ケーブルが正しく接続されているか確認してください。

Q4 セキュリティ設定または暗号キーを初期値から変更したため、設定内容がわかりません。

A4 本製品の設定画面からこれらの内容を確認することができます。確認方法については、「詳細マニュアル」の「セキュリティを設定する(無線の暗号化)」をお読みください。 ※「詳細マニュアル」は、弊社ホームページよりダウンロードできます。

Q5 Webブラウザに「http://192.168.2.1」と入力しても「表示されません」となります。

A5 以下のことを確認してください。

①Wi-Fi(無線LAN)機器の場合は、本製品と機器が正しく無線接続されていることを確認してください。有線LAN機器の場合は、本製品のLANポートと機器が正しくLANケーブルで接続されていることを確認してください。

②パソコン側のIPアドレスが固定になっている場合、「自動取得」に変更してください。

③セキュリティソフトで保護機能を有効にしているか、IEのインターネットオプションでセキュリティ設定を「高」に設定していると、接続できない場合があります。設定を変更してください。

Q6 無線アクセスポイント(モード)として使用したい。

A6 本製品は、ルーターモードしか搭載していません。

Q7 本製品を工場出荷時の初期状態に戻す方法を知りたい。

A7 本説明書の「各部の名称とはたらき」内の「WPS/RESETボタン」の内容を確認してください。初期化の方法を記載しています。

また、本製品の設定画面から初期化することもできます。方法については「詳細マニュアル」をご参照ください。 ※「詳細マニュアル」は、弊社ホームページよりダウンロードできます。

Q8 パソコンの内蔵無線LANを使って、本製品に接続すると、〈資格情報入力〉画面が表示され、接続できません。

A8 OS標準の無線設定を利用している場合、<ワイヤレス ネットワークのプロパティ〉画面の【認証】タブにある「このネットワークでIEEE802.1x認証を有効にする」のチェックボックスがオンになっている可能性があります。確認のうえ、オンになっている場合はオフに変更してください。

Q9 本製品の設定画面を開くためのユーザー名とパスワードがわかりません。

A9 ユーザー名:admin
パスワード:admin
※いずれもすべて半角英小文字です。初期値を入力してもエラーが表示される場合は、設定が変更されていると考えられます。変更したユーザー名およびパスワードを忘れてしまった場合は、本製品を初期化する以外に方法はありません。初期化の方法については、Q6を参照してください。

Q10 WPSを使用したら、今まで無線LANで接続できていたパソコンがつながらなくなりました。

A10 今まで使用してきたパソコンの無線アダプタが「WPS」に対応している場合は、WPSを使用して再接続してください。WPSに対応していない場合は、本製品に接続する全ての無線アダプタに対して、WPSを使用せずに、手動による無線LAN設定を行ってください。

Q11 本製品が使用する無線の電波は、他の無線機器と干渉したりしますか。

A11 本製品の無線LAN規格のうち「11n(IEEE802.11n)」、「11g(IEEE802.11g)」および「11b(IEEE802.11b)」については「2.4GHz帯」を使用しますので、他の2.4GHz帯を使用する無線機器で干渉する可能性があります。そのため、Bluetooth製品、ワイヤレスマウス/キーボード、電子レンジ等と同時利用する場合、速度低下や無線通信不良の原因になることがあります。また、使用中のチャンネルに近いチャンネルを使用する無線アクセスポイントまたは無線ルータが近隣にあると干渉する可能性があります。この場合はチャンネル設定を3ch以上離すことで改善することができます。

Q12 iOS機器のアプリで設定したプロファイルを削除したい。

A12 ホーム画面の「設定」アプリから「一般」→「プロファイル」と選び、該当の構成プロファイルを削除してください。

<p>・本書の著作権は、ロジテック株式会社が所有しています。</p> <p>・本書の内容の一部または全部を無断で複製/転載することを禁止させていただきます。</p> <p>・本書の内容に関しては、万全を期してありますが、万が一不審な点がございましたら、販売店までご連絡願います。</p> <p>・本製品の仕様および外観は、製品の取扱いのため予告なしに変更する場合があります。</p> <p>・実行した結果の影響につきましては、上記の理由にかかわらず責任を負いかねますので、ご了承ください。</p> <p>・本製品のうち、戦略物または役に該当するものの輸出にあたっては、外為法に基づく輸出または役務取引許可が必要です。</p> <p>・Microsoft®、Windows Vista®、Windows® は、米国 Microsoft 社の登録商標です。その他本書に掲載されている商品名/社名などは、一般に商標ならびに登録商標です。</p> <p>・本製品は、GNU General Public License に基づき許諾されるソフトウェアのソースコードを含んでいます。これらのソースコードはフリーソフトウェアです。お客様は、Free Software Foundation が定めたGNU General Public License の条件に従って、これらのソースコードを再頒布または変更することができます。これらのソースコードには有用と思われるが、頒布にあたっては、市場性及び特定の適合性についての明確な保証を含めて、いかなる保証も行いません。詳細については、弊社ホームページを参照下さい。なお、ソースコードの入手をご希望されるお客様は、弊社ホームページを参照下さい。尚、配布時に発生する費用は、お客様のご負担になります。</p>

LAN-W300N/RSxシリーズ はじめにお読みください
2012年3月1日 第1版 ロジテック株式会社 ©2012 Logitech Corporation. All rights reserved.



安全にお使いいただくために



本紙では製品を正しく安全に使用するための重要な注意事項を説明しています。必ずご使用前にこの注意事項を読み、記載事項にしたがって正しくご使用ください。

本製品は、人命にかかわる設備や機器、および高い信頼性や安全性を必要とする設備や機器(医療関係、航空宇宙関係、輸送関係、原子力関係)への組み込みは考慮されていません。これらの機器での使用により、人身事故や財産損害が発生しても、弊社ではいかなる責任も負いかねます。

■表示について


この「安全にお使いいただくために」では以下のような表示(マークなど)を使用して、注意事項を説明しています。内容をよく理解してから、本文をお読みください。


	警告 この表示を無視して取扱いを誤った場合、使用者が死亡または重傷を負う危険性がある項目です。
	注意 この表示を無視して取扱いを誤った場合、使用者が障害を負う危険性、もしくは物的損害を負う危険性がある項目です。

	丸に斜線のマークは何かを禁止することを意味します。丸の中には禁止する項目が絵などで表示されている場合があります。例えば、左図のマークは分解を禁止することを意味します。
	塗りつぶしの丸のマークは何かの行為を行なわなければならないことを意味します。丸の中には行なわなければならない行為が絵などで表示されている場合があります。例えば、左図のマークは電源コードをコンセントから抜かななければならないことを意味します。

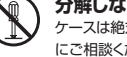
警告

 **万一、異常が発生したとき。**
本体から異臭や煙が出た時は、ただちに電源を切り、電源プラグをコンセントから抜いて販売店にご相談ください。


 **異物を入れないでください。**
本体内部に金属類を差し込まないでください。また、水などの液体が入らないように注意してください。故障、感電、火災の原因となります。
※万一異物が入った場合は、ただちに電源を切り販売店にご相談ください。

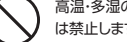
 **落雷の恐れがあるときや雷発生時は、いったん電源を切って使用を中断してください。**
感電、火災、故障の原因となります。

 **水気の多い場所での使用、濡れた手での取り扱いはおやめください。**
感電・火災の原因となります。

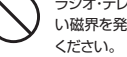
 **分解しないでください。**
ケースは絶対に分解しないでください。感電の危険があります。分解の必要が生じた場合は販売店にご相談ください。

注意

 通気孔はふさがないでください。過熱による火災、故障の原因となります。

 高温・多湿の場所、長時間直射日光の当たる場所での使用・保管は避けてください。屋外での使用は禁止します。また、周辺の温度変化が激しいと内部結露によって誤動作する場合があります。

 本体は精密な電子機器のため、衝撃や振動の加わる場所、または加わりやすい場所での使用/保管は避けてください。

 ラジオ・テレビ等の近くで使用すると、ノイズを与える事があります。また、近くにモーター等の強い磁界が発生する装置がありますとノイズが入り、誤動作する場合があります。必ず離してご使用ください。

■お客様の権利(プライバシー保護)に関する重要な事項です!

無線LANでは、LANケーブルを使用する代わりに、電波を利用してパソコン等と無線LANアクセスポイント間で情報のやり取りを行うため、電波の届く範囲であれば、自由にLAN接続が可能であるという利点があります。その反面、電波は、ある範囲内であれば障害物(壁等)を透過するなどの場所に届くため、セキュリティに関する設定を行っていない場合、以下のような問題が発生する可能性があります。

●通信内容を読み取られる
悪意ある第三者が、電波を故意に傍受し、
・IDやパスワード又はクレジットカード番号等の個人情報
・メールの内容等の通信内容を読み取られる可能性があります。

●不正に侵入される
悪意ある第三者が、無断で個人や会社内のネットワークへアクセスし、
・個人情報や機密情報を取り出す(情報漏えい)
・特定の人物になりすまして通信し、不正な情報を流す(なりすまし)
・傍受した通信内容を書き換えて発信する(改ざん)
・コンピュータウイルスなどを流し、データやシステムを破壊する(破壊)等の行為をされしまう可能性があります。

本来、無線LANカードや無線LANアクセスポイントは、これらの問題に対応するためのセキュリティの仕組みを持っていますが、設定や運用方法によっては上記に示したような問題が発生する可能性があります。したがって、お客様がセキュリティ問題発生を少なくするためには、無線LANカードや無線LANアクセスポイントをご使用になる前に、必ず無線LAN機器のセキュリティに関するすべての設定をマニュアルに従って行ってください。なお、無線LANの仕様、特殊な方法によりセキュリティ設定が破れることもありますので、ご理解のうえ、ご使用ください。

セキュリティ設定などについては、お客様ご自分で対応できない場合には、弊社テクニカルサポートまでお問い合わせください。

当社では、お客様がセキュリティの設定を行わないで使用した場合の問題を充分理解したうえで、お客様自身の判断と責任においてセキュリティに関する設定を行い、製品を使用することをお勧めします。

サポートサービスについて

■製品に関するお問い合わせ

よくあるお問い合わせ、対応情報、マニュアル、修理依頼書、付属品購入窓口などをインターネットでご案内しております。ご利用が可能であれば、まずご確認ください。

サポートページ **6409.jp** (http://は必要ありません)

ロジテック ネットワークサポート (ナビダイヤル)

TEL:0570-050-060

受付時間:月曜日～土曜日 10:00～19:00(祝日営業) ※ただし、夏期、年末年始の特定休業日は除きます

本製品は、日本国内仕様です。国外での使用に関しては弊社ではいかなる責任も負いかねます。また国外での使用、国外からの問合せにはサポートを行っておりません。
This product is for domestic use only. No technical support is available in foreign languages other than Japanese.

テクニカルサポートにお電話される前に お問合せの前に以下の内容をご用意ください。
・弊社製品の型番 ・インターネットに関するプロバイダ契約の書類
・ご質問内容(症状、やりたいこと、お困りのこと) ※可能な限り、電話しながら操作可能な状態でご連絡ください。

■修理について

- 製品保証は、日本国内においてのみ有効です。海外からの修理依頼は、保証期間の有無を問わず対応いたしません。 This warranty is valid only in Japan.
- 製品本体、ACアダプタ以外の付属品は、保証対象ではありません。(例:LANケーブル、スタンドなど) 付属品問合せ窓口へメールにてご相談ください。 http://www.logitec.co.jp/pro/fuzoku.html
- 修理終息製品の検索、依頼の手順、修理依頼書(PDFファイル)をインターネットへ掲載しております。ご利用が可能であればご確認をお願いします。 http://www.logitec.co.jp/support/service.html
- 修理は、修理センターへお送りいただいた依頼品を修理(製品交換の場合あり)してご返却します。保証期間中の修理については、保証規定に従い修理します。保証期間の有無が確認できない場合、保証期間を超えた修理については有料となります。ただし、生産終了後の経過期間によっては修理できない(修理終息)場合がありますのであらかじめご了承ください。

修理依頼先

〒396-0111 長野県伊那市美すず8268番地1000

ロジテックINAソリューションズ株式会社 3番窓口

エレコムグループ修理センター

TEL：0265-74-1423 FAX：0265-74-1403

■電話受付時間 月～金 9:00～12:00、13:00～17:00 ※祝日、夏期、年末年始、特定休業日を除く

製品に関する技術的なお問合せや修理が必要かどうかについてのお問合せは、テクニカルサポートへお願いします。

修理ご依頼時の確認事項

- ・修理期間中の貸出機、代替機はありません。
- ・保証期間の有無にかかわらずご送付頂く際の送料はお客様負担となります。
- ・輸送中の紛失、破損に関して弊社では責任を負いかねます。梱包材を用いて梱包し、必ず発送の控えが残る宅配便にてご送付いただき、依頼品がお手元に戻るまで発送の控えは大切に保管してください。
- ・保証期間内の修理を依頼される場合は、ご購入年月日の確認できる販売店印のある保証書、保証書シール、レシートを添付してください。
- ・依頼品には、お客様の氏名、連絡先(ご住所/電話番号)、故障の状態を書面にて添付してください。

保証期間 1年

保証規定

- 保証期間
販売店発行のレシートまたは保証シールに記載されている購入日より1年間、本製品を本保証規定に従い無償修理することを保証いたします。
- 保証対象
保証対象は本製品の本体部分のみとさせていただきます。ソフトウェア、その他の添付品は保証の対象とはなりません。無償修理
本製品添付のマニュアル、文書、説明ファイルの記載事項にしたがった正常なご使用状態で故障した場合には、本保証規定に記載された内容に基づき、無償修理を致します。
- 適用の除外
保証期間内であっても、以下の場合は有償修理となります。
 - 販売店発行の本製品のレシートまたは保証シールの提示をいただけない場合。
 - レシートまたは保証シールの所定事項(製品名、シリアルナンバー、その他)の未記入、あるいは変更がおこなわれている場合。
 - お買い上げ後の輸送、移動時の落下や衝撃等、お取り扱いが適当でないために生じた故障、損傷の場合。
 - 火災、地震、水害、落雷、その他の天災地変、または異常電圧等による故障、損傷の場合。
 - 接続されている他の機器に起因して、本製品に故障、損傷が生じた場合。
 - 弊社および弊社が指定するサービス機関以外で、修理、調整、改良された場合。
 - 本製品のソフトウェア(ファームウェア、ドライバ(他)のアップデート作業によって生じた故障、障害。
 - 本製品添付のマニュアル、文書、説明ファイルに記載の使用法、および注意書に反するお取り扱いによって生じた故障、損傷の場合。
- 免責
 - データを取扱う際はバックアップを必ず行って下さい。本製品の故障または使用によって生じた、保存データの消失、破損等については一切保証いたしません。
 - 本製品の使用不能によって生じる損害については、弊社はその責任を一切負いません。
 - 本製品に関して弊社が負う責任は、債務不履行および不法行為その他の理由の如何にかかわらず、本製品の購入代金を限度とします。
- その他
 - レシートまたは保証シールの再発行は行いません。
 - 修理で交換された、故障部品および故障製品は、新品製品及び新製品との交換対応となりますので、交換後は、弊社に所有権が帰属することとなります。
 - 製品修理にかかる付帯費用(運賃、設置工事費、人件費)については、弊社は一切の費用負担をおこないません。
- 有効範囲
本保証規定に基づく保証は日本国内においてのみ有効です。

レシートもしくは、保証シールをこちらに貼り付けて保管してください。